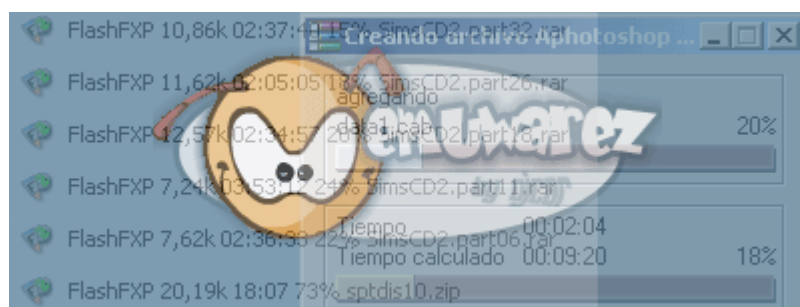


Manual Completo Descargas/Subidas en FTPs & F.A.Q

by DjKeller



Índice:

I. Prólogo:	3
II. Preguntas básicas y frecuentes (F.A.Q)	4
II.1 ¿ Qué es un ftp ?	4
II.2 ¿ Qué ftps se utilizan en ?	4
II.3 ¿ Con qué programa descomprimo los archivos descargados ?	4
II.4 ¿ Al extraer los archivos con WinRar por qué me sale “Error CRC” ?	5
II.5 ¿ Después de descomprimir, qué hago con los nuevos archivos resultantes ?	5
II.6 ¿ Por qué no veo la imagen/oigo el sonido de la película que me descargué ?	6
III. Descargar de FTPs	7
III.1 Programas necesarios:	7
III.2 Conectarse a un FTP:	7
III.2.a Problema al conectarse al ftp	8
III.2.b Problema al conectarse al ftp (2)	8
III.2.c Problema al conectarse al ftp (3)	9
III.3 Conectado al ftp	9
III.3.a Me conecto, pero no me entra en la ruta que indiqué	9
III.3.b Me conecto a la ruta, pero no veo los archivos:	9
III.4 Comenzar a descargar	10
III.4.a Problema al descargar del ftp	10
III.4.b Problema al descargar del ftp (2)	10
IV. Subir a FTPs	11
IV.1 Escanear FTPs	11
IV.1.a Configurar el Grim Ping	11
IV.1.b Escanear con el Grim Ping	13
IV.2 Tipos de FTPs	14
IV.3 Crear carpetas (rutas) en los ftps	15
IV.4 Subir archivos al ftp	15
IV.5 Crear rutas protegidas en los ftps	15
IV.6 Proteger archivos en un ftp	16
IV.6.a Protección manual	17
IV.6.b Proteger mediante comando	17
V. Agradecimientos	18

I. Prólogo:

Este manual ha sido creado para facilitaros a todos tanto la labor de descarga/subida de archivos _____, como la labor de descomprimir archivos, grabar imágenes...etc

Contiene lo básico para que no tengais ninguna duda a la hora de poneros a trabajar con ftps, programas de descompresión, códecs, grabación de imágenes...etc

En definitiva, se trata una manual muy completo pero a la vez muy fácil de entender, para que os sea más sencillo el poder disfrutar de vuestras descargas.

El manual está dividido en tres bloques: Preguntas frecuentes, Descargas desde ftps y subidas a ftps

Cada uno de los bloques estará asimismo dividido en distintos apartados para facilitaros la labor a la hora de leerlo, dado que el nivel de cada uno es bien diferente.

Asimismo disponeis de un índice (2ª página, del cual podreis hacer uso para encontrar rápidamente algún tema concreto, ya que al clicar sobre los distintos apartados en ese índice, Word os llevará hasta el punto donde se localiza ese apartado dentro del manual)

Espero que este manual cumpla con la función por el cual lo he creado, ya que de esta forma veré recompensada mi labor y el tiempo que he invertido en la realización de este.

Estoy abierto a cualquier tipo de sugerencias y/o críticas, siempre y cuando éstas sean constructivas y tengan como fin mejorar o aclarar todo lo explicado en este manual.

Se prohíbe efectuar cualquier modificación a este manual sin previo aviso y permiso por parte del autor.

Una vez dicho todo esto, métamonos en lo que nos interesa, y que no es otra cosa que buscar una respuesta a todas esas dudas que tenemos en mente y que necesitamos aclarar urgentemente, así que pongámonos manos a la obra !!!

II. Preguntas básicas y frecuentes (F.A.Q)

II.1 ¿ Qué es un ftp ?

Un ftp es, hablando en términos muy coloquiales, un ordenador conectado a internet y al cual podemos acceder como *usuario anónimo* (si no requiere clave, y por tanto se tratará de un ftp público) o bien como *usuario registrado* (mediante una clave, en este caso se tratará de un ftp privado)

Nosotros nos centraremos exclusivamente en los públicos.

II.2 ¿ Qué ftps se utilizan en ?

Sólo hacemos uso de ftps públicos, ya que son los únicos en los cuales no se requiere un nombre de usuario y clave para poder entrar en él. Suena muy bien, pero esto implica un riesgo, ya que no tenemos ningún poder sobre este "ordenador", es decir, que cualquiera podría entrar y descargarse (e incluso borrar!) las cosas que subamos.

Pero no os preocupéis, que más adelante veremos como evitar que nos borren los archivos que subamos (eso si, sólo podemos protegerlos de gente que tenga el mismo "poder" que nosotros dentro del ftp, nunca podremos evitar que nos borre los archivos el dueño del ftp)

Más adelante se explica cómo descargar de ftps, pero si lo que buscas son respuestas a dudas que te hayan surgido tras descargar algo _____, léete las siguientes preguntas, ya que es muy probable que encuentres alguna respuesta que se adapte a tu duda.

II.3 ¿ Con qué programa descomprimo los archivos descargados ?

Los archivos del juego, programa, película, album...etc que hayas descargado suelen estar habitualmente partidos en trozos que, o bien tendremos que juntar, o extraer para obtener el archivo definitivo.

Para ello necesitaremos usar distintos programas dependiendo de la extensión de los archivos que hayais descargado. Aquí os pongo qué archivos se juntan/descomprimen con qué programa:

- Archivos con extensión .rar .r01 .r02...etc se extraen con *WinRar 3.0* o superior
- Los archivos con extensión .part01.rar .part02.rar .part03.rar...etc se extraen igualmente con *WinRar 3.0* o superior
- Los archivos con extensión .ace .c00 .c01...etc se extraen con *WinAce* o bien con *WinRar*
- Los archivos con extensión .000 .001 .002... etc se extraen con *WinRar 3.0* o superior
- Los archivos con extensión .0 .1 .2... etc se juntan con el *Hacha*
- Los archivos con extensión .zip se juntan con el *WinZip* o bien con el *WinRar*

11.4 ¿ Al extraer los archivos con WinRar por qué me sale "Error CRC" ?

Un error de CRC es debido a que algún archivo descargado está "corrupto", es decir, tu gestor de descargas lo ha bajado "dañado". Este es el motivo por el cual a todos los archivos les acompaña uno con extensión .sfv

Ejecuta este archivo dentro de la carpeta con los demás archivos (necesitarás algún programa como *WinSfv* o *SupaFliVerify*; busca en www.google.com) y te dirá cual es el archivo(s) dañado(s). Bájate ese/esos archivos de nuevo del ftp.

11.5 ¿ Después de descomprimir, qué hago con los nuevos archivos resultantes ?

Dependiendo de lo que hayas bajado, al descomprimir te saldrán unos archivos u otros.

- Si lo que descargaste es una película, al descomprimir te quedará un .avi que deberás grabar a CD con tu programa preferido (Nero, Cdrwin...etc)
- Si lo que descargaste es un RIP, es decir, un *juego ripeado* (esto implica que no tiene sonidos ni videos, de ahí que ocupe tan poco), deberás ejecutar (y esto depende del rip) 1º el setup.bat y 2º el regsetup.exe. Una vez hecho esto ya podrás jugar al juego ejecutando el .exe de dicho juego
- Si lo que descargaste es una ISO, es decir, una *imagen de un CD original*, los archivos resultantes después de descomprimir podrán ser bien distintos, y a continuación te pongo qué programas utilizar para las distintas imágenes más frecuentes:
 - Si el archivo resultante tiene la extensión .ISO o .NRG, el programa que necesitarás para grabarlo a CD es el *Nero Burning Rom*. Para ello abre el programa, cancela la ventana emergente (Compilación nueva) y vete a "**Archivo**" > "**Grabar imagen**". En la ventana que se te abra localiza y selecciona el archivo .iso o .nrg, pulsa "**Abrir**" y ya estás listo para grabar la imagen a un CD.
 - Si el archivo resultante es un .CUE y un .BIN necesitarás el *Cdrwin* (recomendado v.5.0 o superior) para grabarlo a CD. También se puede utilizar el Nero, pero puede dar problemas. Para ello abre el programa (me baso en la v.5.0), pulsa en la columna de la izquierda el botón "**Write CD/DVD image**", selecciona el archivo .bin y arrastra este a la ventana donde pone "**Drag image here for recording**". Una vez hecho esto pulsa el botón "**Start**" (abajo) y el programa empezará a grabarte la imagen a CD.
 - Si el archivo resultante es un .CCD, un .IMG y un .SUB necesitarás el *CloneCD* para grabarlo a CD. Para ello abre el programa, pulsa el segundo botón "**Grabar imagen**", en la nueva ventana pulsa "**Explorar**" y selecciona el archivo .ccd de la imagen que vayas a grabar. Una vez ahí selecciona el tipo de CD al que corresponda la imagen (Datos la imagen es de una aplicación y Juegos si de de un juego) y dale a "**Aceptar**". Comenzará a grabar la imagen inmediatamente.

11.6 ¿ Por qué no veo la imagen/oigo el sonido de la película que me descargué ?

Éste es el problema más común a la hora de visualizar una película, y la razón por la cual no veis la imagen u oís el sonido es porque no teneis los códecs correctos instalados.

Yo personalmente os recomiendo que bajéis el Codecpack de Elisoft (<http://codecpack.elisoft.net>) y visiteis dicha web con frecuencia para estar a la última en el tema referente a los códecs.

Os advierto que si vais a instalar este pack de códecs, desinstaleis previamente cualquier codec que hayais instalado con anterioridad (sobre todo el *Nimo Codec Pack*, ya que es incompatible con el de Elisoft).

Si aún instalando el pack de códecs de Elisoft seguís teniendo problemas con las películas, os recomiendo que hagáis lo siguiente:

Vais a Inicio > Programas > Codec Pack de Elisoft > Utilidades > Información > y ejecutéis el Gspot.

Se trata de un programa que te detecta tanto los códecs de video como de audio de la película que le indiques. De esta manera podrás buscarlos por internet (www.indicedivx.net también dispone de una gran variedad de códecs) e instalártelos en tu ordenador.

III. Descargar de FTPs

III.1 Programas necesarios:

Para descargar de ftps necesitareis unos programas distintos a los que utilizais para descargar archivos a través de webs (ejemplo: DAP, FlashGet, GetRight...etc)

Os recomiendo los siguientes programas, aunque yo personalmente os recomiendo el primero, ya que es sobre el cual basaré este manual:

- FlashFXP
- SmartFTP
- LeechFTP

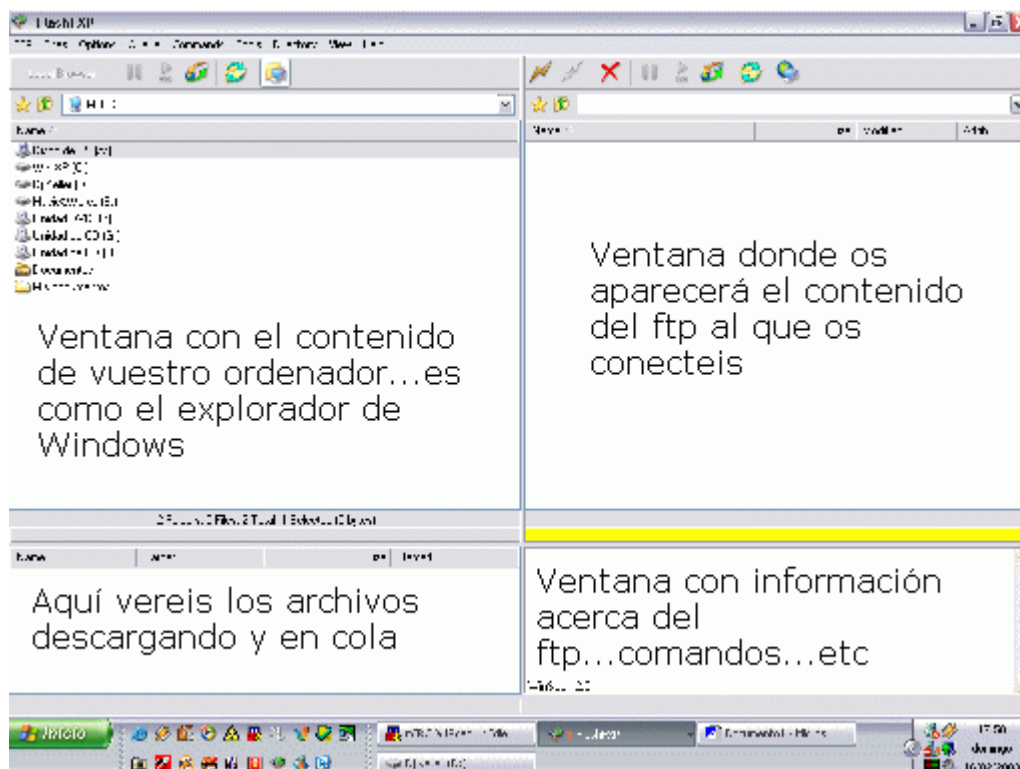
Bien, para descargaros estos programas podeis hacer uso de www.google.com para encontrar sus webs respectivas.

Os he de advertir que el FlashFXP es shareware, es decir, podreis utilizarlo sin problemas durante un periodo de 30 días. Al cabo de estos 30 días o lo compras...o buscas el crack.

(Página recomendada para encontrar cualquier crack: www.astalavista.com)

III.2 Conectarse a un FTP:

Una vez os hayais bajado el FlashFXP (o cualquier otro programa) lo ejecutais y os quedará algo similar a esto:



Bien, ahora para conectaros al ftp donde estén alojados los archivos de la película/juego/aplicación...etc que os querrais bajar, hareis lo siguiente:

- Pulsais **F8**
- En la nueva ventana pegais la ruta (es la dirección <ftp://xxx.xxx.xxx.xxx./carpeta1/carpeta2/...etc> que encontrareis en la ficha de cada upload que se postea en www.emuwarez.net) en donde pone "**Server or Uri**"
- Al tratarse de un ftp público no necesitais añadir nombre de usuario ni clave, ya que no la requiere
- Por último pulsad "**Connect**"

III.2.a Problema al conectarse al ftp

Si tras pulsar "Connect" comprobais que en la ventana con información acerca del ftp (abajo derecha) te sale esto:

```
Connecting to 212.34.56.78
Connection failed (Connection timed out)
Delaying for 20 seconds before reconnect attempt #1
```

significará que el ftp ha caido, es decir, ya no funciona, con lo cual no podrás descargarte los archivos.

Existe la posibilidad de que dicho ftp vuelva a funcionar pasado unos días o incluso unas semanas, así que guardad la ruta por si hubiera suerte y ocurriera esto.

¡ Recuerda que los ftps son públicos, no propiedad de _____, por lo que los pueden cerrar sin previo aviso y no podremos hacer nada !

III.2.b Problema al conectarse al ftp (2)

Si tras pulsar "Connect" comprobais que en la ventana con información acerca del ftp (abajo derecha) te sale esto:

```
Connecting to 212.34.56.78
Connected to 212.34.56.78 Port 21
220 tmm-ftpes-vip FTP server ready.
USER anonymous
331 Password required for anonymous.
PASS (hidden)
530 Login incorrect.
```

significará que el ftp funciona, pero que le han quitado acceso anónimo, con lo cual estamos en la misma situación que en el ejemplo anterior, ya que al desconocer un nombre de usuario y clave válido no podremos entrar en el ftp.

III.2.c Problema al conectarse al ftp (3)

Si tras pulsar "Connect" comprobamos que en la ventana con información acerca del ftp (abajo derecha) te sale esto:

```
Connecting to 212.34.56.78
Connected to 212.34.56.78 Port 21
220 Norm's ftp by G6 FTP Server ready ...
USER anonymous
421 Too many users logged for this account. Try again later.
Connection failed
Delaying for 20 seconds before reconnect attempt #1
```

significará que el ftp funciona y permite usuario anónimo, con lo cual podemos acceder a él, pero tiene límite de usuarios anónimos (Error 421), con lo cual tendreis que esperar a que alguien se desconecte del ftp para poder entrar vosotros.

La única solución es dejar que siga intentando conectarse al ftp.

III.3 Conectado al ftp

III.3.a Me conecto, pero no me entra en la ruta que indiqué

Si has conseguido conectarte al ftp, pero no ves los archivos, sino carpetas, puede ser que se deba a dos cosas:

1º La ruta en la ficha _____ es incorrecta (poco probable)

2º La carpeta ha sido borrada (por el administrador o por algún gracioso que no tiene otra cosa que hacer que joder a todo el mundo)

Esto implicaría quedarte sin esos tan deseados archivos, por lo que más adelante veremos cómo proteger carpetas y archivos para que esto no ocurra.

III.3.b Me conecto a la ruta, pero no veo los archivos:

Este es un error bastante habitual y suele deberse a que hay que activar/desactivar una opción dentro del FlashFXP ("**Passive Mode**")

- Pulsa F6
- Vete a la pestaña "**Proxy/Firewall/Ident**"
- Selecciona/deselecciona la casilla "**Use Passive Mode**"
- Acepta y reconecta al ftp (o pulsa F5 para actualizar la carpeta donde estás)

III.4 Comenzar a descargar

Bien, si ya os habeis conectado al ftp, estais en la carpeta donde están localizados los archivos y los podeis ver, vamos a ver como comenzamos a descargarlos:

- En la ventana donde ves el contenido de tu ordenador (arriba derecha) creas o seleccionas la carpeta donde desees almacenar los archivos que vayas a descargar.
- En la ventana del ftp (arriba derecha) seleccionas todos los archivos, haces click derecho y pulsas sobre transfer.
- Inmediatamente verás como todos los archivos pasan a la lista de espera (QUEUE) mientras que el primero de ellos empieza a descargarse (ventana abajo izquierda)
- En la barra inferior podreis ver a qué velocidad descarga el ftp, qué porcentaje llevais descargado, cuánto tiempo os queda para terminar de descargar el archivo actual y cuanto para descargar todos los archivos.

Os recomiendo que cuando el ftp descargue a una velocidad nefasta, abrais varios FlashFXP y dividais los archivo entre ellos...suele ir mejor que dejar que un solo Flash descargue todos los archivos

III.4.a Problema al descargar del ftp

El FlashFXP parece que comienza a descargar, pero la velocidad no pasa de "0,00 Kb/s" y en tiempo restante me pone "???".

Bien, esto significa que ese ftp no permite descargar. Suele ocurrir bastante a menudo que los uploaders no llevan a cabo una "prueba" del ftp muy sencilla, y que consistiría en subir un pequeño archivo (por ejemplo un .txt) al ftp y luego intentar descargarlo, ya que si no lo consigue descargar, para qué se va a meter la paliza de subir todos los archivos si nadie los va a poder descargar ?

Pues bien, si te sucede esto a la hora de descargar, olvídate de los archivos.

III.4.b Problema al descargar del ftp (2)

El FlashFXP comienza sin problemas a descargar los archivos, pero de vez en cuando se corta la descarga y vuelve a comenzar a descargar el archivo que se quedó a medias desde el principio.

Lo más probable es que el ftp sea "Not-Resumable", es decir, que no permite resumir los archivos, así que cada vez que se corte la descarga volverá a iniciar ese último archivo desde el principio (incluso aunque ya hubieras descargado el 99% del archivo)

Tranquilos, la gran mayoría de los ftps son "Resumable" (si se te corta la descarga continuará descargando desde el punto en el cual se cortó)

IV. Subir a FTPs

Básicamente el proceso de subir a ftps va a ser el mismo que el de descargar, pero invertido.

Este apartado lo dividiré en los siguientes bloques:

- Escanear FTPs
- Tipos de FTPs
- Crear carpetas (rutas)
- Subir archivos
- Crear rutas protegidas
- Proteger archivos

IV.1 Escanear FTPs

En este manual me voy a centrar en el GRIM PING, ya que es el único programa cuyo funcionamiento os puedo explicar. La página oficial es <http://grimsping.cjb.net/>
El programa es gratuito, así que no hará falta buscar ningún crack

A ver, antes de comenzar a explicaros cómo escanear os quiero decir unas cuantas cosas acerca del escaneo:

- *Escanear y encontrar ftps públicos que funcionen, aunque haya gente que no opine lo mismo, tiene el mismo valor (o incluso más) que subir una peli o juego entero a un ftp*
- *El escanear tiene fama de ser un coñazo, pero lo es igualmente el subir cosas a un ftp*
- *Recordad, si no hay gente que escanee ftps, no hay ftps dónde subir, por lo que la gente con material no podrá compartirlo con el resto de la comunidad de warez...*
- *Escanear, a diferencia que subir a ftps, lo puede hacer cualquiera: desde el usuario que tenga una T1 hasta aquel que sólo disponga de sus 56 Kb/s*
- *En definitiva, os animo a que escaneeis y le deis vuestros scans a los @ del canal #emuwarez para que éstos se los puedan poner a disposición de aquellas personas que los necesiten (yo por ejemplo no puedo escanear...cosas del router...así que si me veis por el canal no dudeis en cederme vuestros scans)*

IV.1.a Configurar el Grim Ping

Después de bajar el programa e instalarlo, necesitarás configurar algunos aspectos del programa. Para ello ejecutamos el programa y le damos al menú options > preferences o a (F8) y entrará directamente.

Una vez allí veremos una ventana con 5 pestañas, y ahora pondré cómo os aconsejo que la tengais configurada:

Pinchamos en la pestaña "**Permissions**" y marcamos "**log directory permissions**", debajo pondrá "**chek the following directories**" (chequear los siguientes directorios) con las pestañas de *Add* y *Remove*, aquí nos dice los directorios que se van a chequear, por lo tanto para añadirles mas directorios pues pulsamos sobre *Add* y metemos los que creamos pertinentes. Os recomiendo tener los siguientes:

- 1=/
- 2=/pub/
- 3=/public/
- 4=/_vti_pvt/
- 5=/_vti_txt/
- 6=/_vti_cfg/
- 7=/_vti_log/
- 8=/_vti_cbf/
- 9=/_private/
- 10=/incoming/
- 11=/pub/incoming/
- 12=/public/incoming/
- 13=/upload/
- 14=/wwwrot/
- 15=/mailroot/
- 16=/ftproot/
- 17=/home/
- 18=/images/
- 19=/cgi-bin/
- 20=/usr/
- 21=/usr/incoming/
- 22=/home/
- 23=/temp/
- 24=/~temp/
- 25=/tmp/
- 26=/~tmp/
- 27=/outgoing/
- 28=/anonymous/
- 29=/anonymous/_vti_pvt/
- 30=/anonymous/incoming/
- 31=/anonymous/pub/
- 32=/anonymous/public/
- 33=/anonymous/_vti_cnf/
- 34=/upped/
- 35=/by/
- 36=/scanned/
- 37=/filled/
- 38=/tagged/

Volviendo al programa y en la pestaña en la que estábamos, pinchamos sobre "**loggin**" y deberemos pinchar sobre el primer cuadrado para que nos cree por primera vez el archivo .log (perms.log) donde se guardarán los resultados del escaneo (por defecto lo guarda en c:\Archivos de programa\Ping\perms.log) Posiblemente te pregunta si deseas que se cree el archivo, a lo que dirás que si.

En esta pestaña marcaremos también "**log OS type**", "**log resumability**", las dos últimas no las marcamos; así se nos incluirá en el .log el sistema operativo instalado en el ftp y si este es borrable (deletable) o no borrable (non-deletable) Esto último se refiere a los archivos que alojaremos en el ftp.

Ahora nos vamos a la pestaña "**Pub Find**" donde hay dos ventanas "**Threads**" y "**Timeout**"; la primera nos indica la cantidad de Ips a las que se hará ping; (aconsejable para 56k no mas de 5 y adsl o cable 25-30 (router) 25-50 (módem).

Estando en "**Pub Find**" iremos a la subpestaña "**Loggin**" y marcaremos "**log wingate engine during scan**" y también "**use single line format for log file**".

Por último grabamos los cambios (**save**) y Grim Ping estará listo para ser usado.

IV.1.b Escanear con el Grim Ping

El escaneo de ips se puede realizar perfectamente "*a boleo*". Digamos que te ha venido a la cabeza la ip 194.214.45.3

- Nos vamos al Grim Ping y pulsamos sobre el botón "**Paste IP**" (se encuentra arriba a la derecha), y escribimos la IP con dos ceros en las dos últimas cifras (Ej.194.214.0.0) Esto lo hacemos para que nos escanee todo el rango completo
- Aceptamos
- Le damos a Add Múltiple Ranges
- Escribimos 2000 (así tendrá "curro" para toda una noche con uso exclusivo del ancho de banda !!!)
- Ahora ya tenemos todo preparado para empezar a escanear para ello le damos al "**Semáforo**" que es un botón que se encuentra arriba a la izquierda.

Ahora el programa se encarga de escanear los distintos rangos de la ip. El proceso dura varias horas, aconsejo, como bien he dicho antes, dejarlo por la noche.

Comprobareis que el programa ha empezado a escanear y en la parte de abajo del programa veremos el número de servers encontrados ("*Servers found*")

Esto es cuestión de suerte, ya que en una noche se pueden llegar a encontrar entre 0 y 30 ftps.

Cuando en el programa termine de trabajar (digamos que a la vuelta del colegio/uni/curro) miraremos el numero de servers encontrados. Para ello pulsaremos F2 y se nos abrirá el "perms.log"

Si ha habido suerte, os aparecerá algo similar a esto:

```
207.16.247.74
-----
DIR: /_vti_pvt/
DELETE STATS: deletable
RUNNING OS: Windows_NT version 4.0
RESUMABLE: Yes
FXP STATS: non-FXPable
SEND SPEED: 5131,22 bytes/s
```

Ahora veremos lo que significa cada fila:

DIR: Éste será el directorio del ftp dónde podremos crear carpetas, es decir, tenemos permiso de escritura los usuarios anónimos

DELETE STATS: Aquí se nos especificará si el ftp es borrable o no borrable (deletable/non-deletable) En caso de que el ftp sea non-deletable, no tendremos que proteger los archivos una vez subidos, ya que los demás usuarios anónimos no podrán borrarlos, que lo que nos interesa.

RUNNING OS: Nos aparecerá el sistema operativo que está instalado en el ftp. Esto es muy importante a la hora de proteger los archivos, pero ya lo explicaré más adelante con más detalle

RESUMABLE: Esto ya sabéis lo que es, ya que lo expliqué más arriba

EXP-STATS: Aquí se nos indicará si el ftp es fxpeable, es decir, si permite pasar archivos de un ftp a otro sin necesidad de que pasen por nuestro ordenador. Esto es muy interesante, ya que no nos chupará anchi de banda el mover los archivos, pero para ello necesitareis que los dos ftps sean fxpeables. Es muy difícil encontrarlos, y tampoco os fieis de lo que os diga el programa...se suele equivocar con muchísima facilidad.

SEND SPEED: Esto no hace falta que lo explique...realmente no dice nada acerca de la velocidad...es un dato un poco absurdo

IV.2 Tipos de FTPs

Vamos a dividir los ftps en dos grupos: **WIN NT** y **UNIX**

Dentro de cada grupo habrá WIN NT deletable/non-deletable al igual que UNIX deletable/non-deletable

Pues bien, los ftps idóneos son ambos WIN NT y los UNIX non-deletable. Os preguntareis por qué, y la respuesta es muy sencilla:

Sólo se pueden proteger los archivos en ftps con WIN NT (por lo que nos da igual que sean deletable o non-deletable), mientras que al no poder proteger los archivos en ftps con UNIX, preferiremos que estos sean non-deletable, ya que al no poder borrarse los archivos (podreis probarlo si no lo creéis), no hará falta que los protejamos

Bueno, y qué hacemos con los ftps que escaneemos y que sean UNIX y encima deletable ?

Pues los utilizaremos como último recurso, pero siempre haremos primero uso de los otros tres tipos de ftps.

IV.3 Crear carpetas (rutas) en los ftps

Una vez estemos conectados al ftp (ya vimos cómo hacerlo en el apartado "Descargar de FTPs") y en la carpeta con permiso de escritura (recordad, por ejemplo "/_vti_pvt/", pero esto dependerá de lo que os ponga en el perms.log) nos pondremos a crear las carpetas.

Para ello, en la ventana derecha del programa (la que corresponde al servidor ftp) pulsais la tecla "INSERT" o botón derecho del ratón y "Make Fólder". Introducís el nombre que deseéis, preferiblemente que sea discreto, del estilo "data" "sys" "system" "pub" "lpt"asi las dos o tres primeras carpetas (IMPORTANTE, esto sólo recomendado para *usuarios inexpertos*...más adelante veremos cómo crear carpetas más complejas).

Si os crea la carpeta estais de enhorabuena. Ya podeis ir creando más carpetas. Aquí os pongo cómo podría quedar la ruta final:

```
/lpt/data/Upped_by_xxx/for/emuwarez/by/nombre_del_upload/
```

En la última carpeta es donde vais a subir los archivos. Para ello buskais en la ventanita de la izquierda (la de vuestro ordenador) la carpeta donde tengais los archivos que vayais a subir (preferiblemente partidos con hacha o winrar.... o con lo que querais, pero en archivos no superiores a 15 o 20 Mb).

IV.4 Subir archivos al ftp

Seleccionais todos los archivos y pulsando el botón derecho del raton seleccionais "Transfer" o bien arrastrais los archivos a la ventana de la derecha. El FlashFXP comenzará a subir los archivos.

Si quereis aprovechar al máximo vuestro ancho de banda, os recomiendo que al igual que repartis los archivos entre varios FlashFXP a la hora de descargar, hagais lo mismo a la hora de subir (por ejemplo abrid dos FlashFXP y que cada uno os suba la mitad de los archivos)

Una vez hayais subido los archivos, para saber la ruta de donde estan alojados podeis volver a la carpeta previa a donde estaban los archivos y clicar en el boton derecho sobre la carpeta donde estan alojados los archivos y seleccionais "COPY URL". Ésta será la ruta que debeis proporcionar a los posteadores para que puedan realizar las fichas de vuestro upload sin error alguno

IV.5 Crear rutas protegidas en los ftps

Si quereis que vuestro upload esté más protegido aún, os voy a enseñar una forma de crear carpetas de tal modo que sólo se pueda acceder a los archivos si se sabe la ruta entera, es decir, no se podrá acceder carpeta por carpeta.

El truco está en crear carpetas con espacios al final.

Para ello creais vuestra ruta de la forma anteriormente explicada, con lo que os quedaría la siguiente ruta:

```
/lpt/data/Upped_by_xxx/for/emuwarez/by/nombre_del_upload/
```

Pues bien, ahora volveis al directorio raiz (o a la carpeta con permiso de escritura, como vimos anteriormente) y seleccionais la primera carpeta que hayais creado (en este caso "lpt") y pulsais F2. Ahora os pedirá que introduzcáis el nuevo nombre de la carpeta, y vosotros introduciréis lo siguiente:

```
lpt / /
```

es decir, lpt<2espacios><barra><2espacios><barra>, con lo cual la nueva ruta quedaría de la siguiente manera:

```
/lpt /data/Upped_by_xxx/for/emuwarez/by/nombre_del_upload/
```

o lo que es lo mismo

```
/lpt<2espacios>/data/Upped_by_xxx/for/emuwarez/by/nombre_del_upload/
```

Ahora si intentais acceder a la carpeta lpt comprobareis que no es posible, y ya sólo podreis entrar a ella poniendo la ruta completa (**OJO!!! La ruta ahora tiene 2 espacios detrás de "lpt", no lo olvideis!!!**)

Pues con que hagais eso en una o dos carpetas habreis protegido vuestro upload considerablemente.

Hay otras formas más complejas de crear carpetas (rutas) protegidas, pero con esto es más que suficiente.

Dos cosas antes de pasar a cómo proteger archivos en un ftp:

1º Las rutas protegidas, creadlas antes o después de subir los archivos (es recomendable antes), pero nunca después de haber protegido los archivos, ya que eso es imposible.

2º ¡¡¡ **NUNCA** protejais la última carpeta, ya que si lo haceis nadie podrá acceder a dicha carpeta !!!

IV.6 Proteger archivos en un ftp

Una vez hayais subido todos los archivos al ftp, y éste sea WIN NT deletable (si es non-deletable o UNIX deletable/non-deletable no os servirá de nada lo que os explico a continuación) debereis proteger los archivos.

IV.6.a Protección manual

La forma más sencilla e infalible es hacerlo manualmente y uno por uno (aunque resulte un auténtico coñazo)

El proceso es el siguiente:

Teneis el siguiente archivo "archivo.rar" en el ftp. Para protegerlo simplemente debereis añadirle al final del nombre la extensión " ./ /" (es decir, <espacio><punto><barra><espacio><barra>)

De esta forma el archivo pasaría a ser de

"archivo.rar" → "archivo.rar ./ /"

y ya nadie os lo podrá borrar (si no os lo creéis probadlo)

Otra manera de proteger los archivos de forma rápida y también segura (aunque no le funciona a cualquiera, y me pongo a mí por ejemplo) es mediante un comando del FlashFXP

IV.6.b Proteger mediante comando

Para introducir el comando pulsareis una vez dentro del FlashFXP "F7"

En la nueva ventana que os aparezca pulsais **New Cmd** y le poneis como nombre **"Proteger"**

Ahora seleccionais en la parte de arriba el comando **"Proteger"** y en la de abajo pegais lo siguiente

```
{  
RNFR %f  
RNTO %f ./ /  
}
```

Pues bien, ahora para proteger haríamos lo siguiente:

Una vez subidos los archivos, repito, siempre y cuando el FTP sea WIN_NT deletable, seleccionareis TODOS los archivos que queráis proteger, hareis click derecho, os ireis a **"Commands"** y clickeareis sobre **"Proteger"**. Inmediatamente el FlashFXP os protegerá todos los archivos.

Pero como ya he dicho, esta forma no le funciona a cualquiera.

V. Agradecimientos

Este manual lo he podido crear gracias al trabajo y trato diario con gente que se mueve por este mundillo del warez y de los cuales he aprendido mogollón de cosas. Esta es la razón por la cual me voy a permitir nombrarlos uno a uno, ya que son unos verdaderos "monstruos", no sólo en el aspecto personal, sino igualmente como "currantes".

Quiero hacer mención especial a mis compañeros del grupo **eMu-p0w4h!**:

Jaimax, [[BPS]], KkWilly, Robertpc, Berilac, Martxel, akrog, Neek, Boltxevike, Draude, LuZiFeRs & ^Ripper^

y al resto de **emuwarez**, muy especialmente a

Jamelgo, ^^Snow^^, Anarion,Grifore, jj_vasko, CandymanW, Rasima, Dirtz & company

, y a todo el canal #emuwarez donde pasamos unos momentos realmente extraordinarios.

Compañeros, sois la leche y os agradezco que hayais aguantado a mi lado durante todo este tiempo, porque anda que no soy pesado... este manual va por vosotros !!!

