

# Manual de uso del ABC (por Cairel)

Revisión: 01/03/2004

He organizado el manual de forma que vaya en el orden lógico que un usuario nuevo seguiría: qué son el Bittorrent y el ABC, cómo configurar el ABC y cómo usarlo. Las pantallas y menús corresponden a la versión 2.6.1 en español. Una vez exista una nueva versión estable en español (la 2.6.2 y la 2.6.3 no lo son) actualizaré la información.

En este manual no me limito a explicar las opciones del programa, sino que incluyo aclaraciones sobre cómo influyen los diversos parámetros en el rendimiento del BT y recomendaciones sacadas de mi propia experiencia. Espero que os resulte útil.

## Contenido

- 1. El Bittorrent
  - A.- Conceptos básicos
  - B.- ¿Cómo funciona?
- 2.- ¿Qué es el ABC?
- 3.- Instalar el ABC
- 4.- Preferencias ABC
- 5.- Ajustes Globales de Subida
- 6.- Reglas de paso a Cola
- 7.- Personalización del ABC (Tweak)
- 8.- Otras herramientas del ABC
  - A.- Crear Torrent
  - B.- Servicio Web Interface
  - C.- Versiones
- 9.- Usando el ABC
  - A.- Botones
  - B.- Información sobre los torrents
  - C.- Ajustes individuales para un torrent
- 10.- Enlaces

## 1. El Bittorrent

Bittorrent (en adelante BT) es un protocolo de intercambio de información entre pares (P2P) que, al contrario que otros, no funciona en base a colas, permite bajar de varios usuarios simultáneamente y usa un sistema justo de conexiones, de forma que cuanto más rápido subes más rápido bajas.

### A.- Conceptos básicos

Los componentes básicos de la red BT son 4:

- Cliente BT. Programa que integra el protocolo BT en nuestro PC (BT oficial, Experimental, Shadows, ABC, Azareus,...)
- Uploader. Persona que va a distribuir una información que posee (software, audio, vídeo, documento, directorio, ...)
- Torrent. Fichero creado por el uploader; contiene información sobre lo que va a compartir y dónde va a hacerlo (tracker). Es un enlace al estilo de los del emule. A veces se le conoce como Tlink. No hay que confundir el torrent (un mero enlace) con el fichero del que ofrece información, que es lo que en definitiva queremos bajar.
- Tracker. Contienen torrents creados por los uploaders para él. Su misión es decir a los clientes BT que tienen activo un mismo torrent con quién pueden conectarse en cada momento. Por extensión se llaman trackers también a las páginas webs de las que nos bajamos los torrents. Normalmente tienen un tracker asociado y nos dicen en qué estado se encuentra cada torrent (gente que lo sube, lo baja, lo ha terminado,...)

A los usuarios se les dan distintas denominaciones según la función que llevan a cabo en cada momento:

- Uploader. El que crea y sube un torrent al tracker y comienza a distribuir información.
- Seed. Aquel que sólo sube (tiene el fichero completo). Evidentemente, el uploader es también un seed.

- Peer. Aquel que se encuentra subiendo y bajando. Una vez acabada la bajada el peer debe convertirse en seed para seguir compartiendo y apoyar la subida. Si no lo hace se dice que es un leech (o leecher); estos usuarios insolidarios son la lacra del BT.

En cuanto a las descargas hay un par de términos que debemos de tener claros:

- Copias distribuidas (o copias vistas). Cuando bajamos información podemos hacerlo desde seeds (tienen el 100% del fichero) o desde peers (no lo tienen completo). Si juntamos la información que tienen todos los peers reunirán un % del fichero. Eso es a lo que se llama 'copias distribuidas' y se suele expresar en tanto por uno. Así, si el nº de copias distribuidas de un torrent es 0,9 quiere decir que entre todos los peers tienen el 90% del total; esto supondría que, si no aparece algún seed no podríamos completar el fichero. Si fuera 1,8 querría decir que entre todos juntan una copia completa y el 80% de otra, con lo cual aunque no hubiera seeds podríamos completar la bajada..
- Relación Subido/Bajado (Share rating). Señala la relación entre lo que hemos subido y lo que hemos bajado. Así un valor de 0,8 (80%) indica que hemos subido sólo un 80% de lo que hemos bajado, en tanto un 1,2 (120%) señala que hemos subido el 120% de lo bajado. Cuando completamos una descarga debemos permanecer de seed al menos hasta alcanzar el 1(100%), es decir, hasta haber subido lo mismo que hemos bajado.

Para más información sobre los términos manejados en el BT mira [este enlace](#) (en español) al manual de Sigiriya

## B.- ¿Cómo funciona?

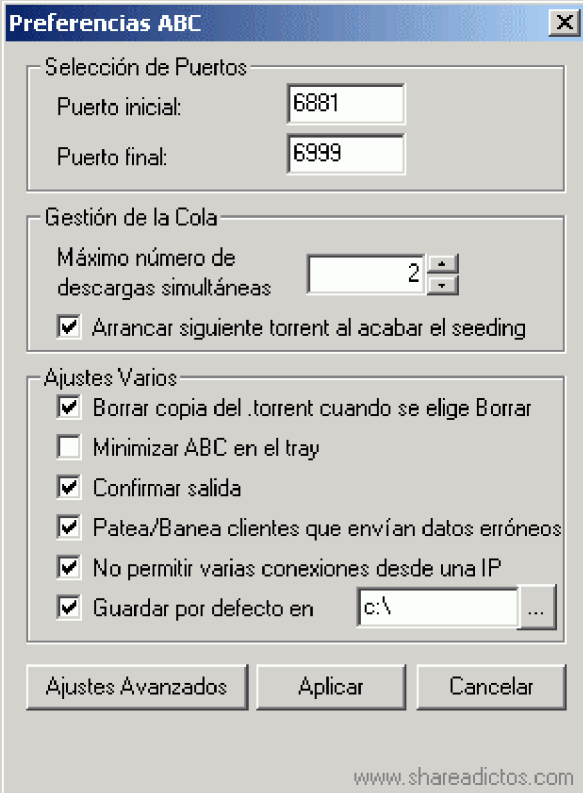
Lo primero es instalar un cliente en nuestro PC y configurarlo adecuadamente. Hecho esto nos bajamos el torrent que nos interese y lo arrancamos. El BT conecta entonces con el tracker indicado en el torrent y éste nos envía las direcciones de otros clientes que tienen partes del fichero y, a su vez, envía a otros clientes nuestra dirección para que puedan recibir de nosotros, iniciándose el intercambio con ellos. Periódicamente, el tracker va suministrando otras direcciones a los clientes.

## 2.- ¿Qué es el ABC?

El ABC es un cliente multitorrent cuyo núcleo es el Experimental Shadows. Está disponible en Inglés y en Español. Consume pocos recursos, ofrece mucha información y funcionalidades muy interesantes como estas:

- Múltiples descargas en una sola ventana
- Maneja 'colas' y prioridades para descargar torrents, activándolos secuencialmente según la prioridad asignada
- Puede parar, congelar, reanudar, poner en cola o borrar torrents
- Da el número real de seeds y peers del torrent en el tracker
- Muestra detalles básicos y avanzados del torrent, incluidos peer y seed totales y conectados, copias distribuidas, porcentaje de avance medio,...
- Soporta la configuración avanzada del Shadows, así como el modo super-seed (muy útil para los uploaders)
- Permite definir los puertos a usar (máx. y mín.), máximo número de torrents activos, velocidades según estado, cuándo dejar de subir...
- Puedes modificar los ajustes para cada torrent en particular
- La descarga puede enviarse al folder elegido por defecto o al que queramos
- Añade torrents desde fichero o URL (basta pinchar en el fichero torrent de la web)
- Guarda automáticamente una copia de seguridad de los torrents.
- Se puede elegir hasta cuándo subir una vez acabada la bajada
- Permite fijar las condiciones en que un torrent pasa a la cola cuando no va bien.
- Permite crear torrents directamente (tanto de ficheros como de directorios)
- Interfaz configurable: información a mostrar, nombre, posición y ancho de cada campo
- Dispone de una ayuda contextual bastante clara.
- Web interface a través del cual se puede añadir, borrar, poner en cola, detener y resumir torrents, así como obtener su estado.
- Permite elegir entre varios conjuntos de iconos e, incluso, personalizar su icono (hay uno de shareadictos)

## 3.- Instalar el ABC



La página oficial del ABC es <http://pingpong-abc.sourceforge.net/>. En ella se encuentran descripciones, foros, descargas, histórico de cambios y FAQ. Todos los ficheros (incluidas betas y códigos fuente) se pueden bajar de [http://sourceforge.net/project/showfiles.php?group\\_id=88285](http://sourceforge.net/project/showfiles.php?group_id=88285).

A la hora de escribir este manual la última versión oficial estable en español es la 2.6.1. Para instalarlo en español debéis bajaros dos ficheros (el link va a sus descargas directas):

[ABC-win32-v2.6.1.EXE](#) (versión inglesa)  
[abc\\_exe\\_V2.6.1\\_es.zip](#) (traducción al español por Cairel)

Para instalarlo basta ejecutar el fichero ABC-win32-v2.6.1.EXE y seguir las instrucciones. Para tenerlo en español sustituimos el abc.exe que nos ha creado la instalación por el que viene comprimido en el fichero de idioma (el ABC no debe estar arrancado). La traducción es fiel y clara; se puede usar sin problema.

Una vez instalado el ABC puedes empezar a utilizarlo sin más. Funcionará bien siempre que tengas los puertos necesarios abiertos. A continuación veremos las posibilidades de configuración y personalización que permite junto a mis recomendaciones. Al arrancar el ABC aparece una pantalla como la siguiente, que nos da acceso a los menús y comandos:

## ¡Error! Argumento de modificador desconocido.

### 4. - Preferencias ABC

En Acciones/Preferencias ABC podemos configurar detalles del ABC.

#### *Selección de puertos*

ABC usa puertos para acceder a los trackers y recibir información de clientes. Aquí marcas el rango de puertos que usará. Por defecto pone 6881-6999 pero no hace falta poner un rango tan amplio. Basta con dejar tantos puertos como el número máximo de torrents que vayas a tener activos simultáneamente. Para ADSL normal 1 es lo óptimo, 2 está bien, 3 mal pero soportable y a partir de 4 baja notablemente el rendimiento. Así con 6881-6888 debería sobrar.

Si tenemos firewall o router hay que asegurarse de abrir en ellos estos puertos; no hacerlo puede provocar un bajo rendimiento del BT, llegando incluso a impedir el bajar nada en ciertas circunstancias. Una manifestación de este problema es que el BT se queda con el mensaje "connecting to peers" sin conectar a ninguno a pesar de que hay. Para más información mirar en [este post](#)

#### *Gestión de la cola*

Define el máximo número de torrents activos simultáneamente (toma nota de los máximos recomendados antes) y si quieres que funcione la cola. Es un ajuste importante porque cuantos más pongas más despacio irá la subida de cada uno y, en consecuencia, su bajada. Tener pocos torrents activos (1-2) aumenta notablemente el rendimiento del BT y reduce el tiempo que tardarás en bajar. Se tarda bastante menos en bajar 6 torrents de dos en dos que los 6 a la vez.

Ten en cuenta que si activas la cola el primer torrent en cola no se activa cuando uno de los torrents activos acaba de bajar sino cuando alcanza la condición para dejar de hacer de seed. Esto es lógico y optimiza el funcionamiento. Así, si digo que cuando un torrent acabe de bajar siga de seed hasta que llegue al 100% (subo lo mismo que he bajado, es lo mínimo que deberíamos poner) sólo en ese momento se activará el primer torrent que esté en la cola.

El límite de torrents controla el funcionamiento automático de la cola, pero en cualquier momento podemos activar manualmente los que queramos.

#### *Ajustes varios*

\* Borrar copia del .torrent cuando se elige Borrar

Borra la copia de seguridad que hace del torrent cuando eliminas este de la ventana del ABC

\* Minimizar ABC en el tray

Lo deja minimizado en la bandeja del sistema (tray) junto al reloj, sin molestar.

\* Confirmar salida.

Pide confirmación de que quieres cerrar el ABC (útil para evitar cerrarlo por error)

\* Patea/banea clientes que envían datos erróneos.

Evita que sigas conectados a usuarios que te envían datos erróneos o corruptos. Es conveniente activarla para que cuando pase eso no se quede pillado mucho tiempo con ese cliente.

\* No permitir varias conexiones desde una IP

Un mismo usuario (IP) no podrá conectarse varias veces mediante distintos clientes.

\* Guardar por defecto en

**Preferencias Avanzadas ABC**

**CAMBIA ESTOS AJUSTES BAJO TU EXCLUSIVA RESPONSABILIDAD**

IP Local:

IP a asignar:

Número mínimo de peers:

Como Reserva Espacio disco:

Velocidad Reserva (MB/s):

Bloqueo Fichero:

Verificación Extra de datos:

Máx. ficheros abiertos:

Máx. conexiones a peers:

La IP enviada al tracker. Excepto si el tracker está en una intranet de este cliente, el tracker autodetectará la IP del cliente e ignorará este valor.

Aplicar Cancelar Restablecer Ajustes por Defecto

Estos cambios no tendrán efecto hasta la siguiente activación de torrents

[No olvides pulsar Aplicar en la ventana Preferencias de ABC también]

www.shareadictos.com

Si 'pinchas' en el enlace de un torrent éste se guardará aquí. Igualmente los ficheros se bajarán aquí si no dices otra cosa. Es muy cómodo. Marca la opción y pincha en el botón de la derecha para seleccionar el directorio.

Al pulsar sobre el botón 'Ajustes avanzados' nos lleva a otra ventana:

Hay que ser muy cuidadoso al modificar cualquiera de los Ajustes avanzados

\* Local IP.

Normalmente no hay que poner nada. Sólo si estás

detrás de un proxy con cacheo de IP puedes poner aquí tu IP pública para mejorar el rendimiento del bittorrent. ¿Por qué?

Pues porque algunos proveedores realizan la conexión 'cacheando' tu IP, es decir, que no informan de tu IP real a los trackers sino de la del proxy. Esto impide que esos usuarios se puedan conectar entre sí con lo que se reducen las posibilidades de conexión y, en consecuencia, la velocidad. En [este post](#) se trata en detalle el tema, cómo comprobar si te afecta y la solución.

\* IP a asignar (IP to bind to).

Sólo útil si el PC maneja varias IPs.

\* Número mínimo de peers.

Peers que intentará lograr como mínimo. Mejor no tocar.

\* Cómo reserva espacio disco (Disk Allocation type)

Determina la forma en la que el ABC reserva espacio en el disco para el fichero. Lo recomendable es usar 'pre-allocate' (reserva todo el espacio necesario al comenzar la descarga) para evitar así la fragmentación del disco.

\* Velocidad reserva (Allocation rate)

Velocidad a la que se realizará la reserva de espacio. Mejor no tocar.

\* Bloqueo fichero

Defines si otros programas pueden acceder o no al fichero que estás bajando. Recomiendo 'lock while writing' para limitar este acceso sólo mientras estemos bajando el fichero, no cuando hacemos de seed.

\* Verificación extra de datos

Nivel de verificación de datos corruptos. Aunque consume algo más de CPU recomiendo 'Double-check'

\* Máx. ficheros abiertos

Número máximo de ficheros abiertos a la vez. Suficiente 50.

\* Max. conexiones a peers

Limita el número de peers al que se conecta. 'No limit' funciona bien en la mayor parte de los casos, aunque en algunos PCs con Sistemas Operativos antiguos (98/ME) puede provocar que a veces se 'congele' el cliente; en este caso probar poniendo como límite inicial 60 y bajar hasta que vaya bien. Se puede modificar también si quieres bajar la RAM que usa (aunque la mejora no es muy notable).

Como indica la nota de la ventana, si modificas alguno de estos ajustes debes recordar dar al botón 'Aplicar' tanto aquí como en la ventana anterior (Preferencias ABC). Los cambios no se aplican a los torrents activos. Si quieres que lo hagan debes pararlos y los activarlos de nuevo.

## 5.- Ajustes Globales de Subida

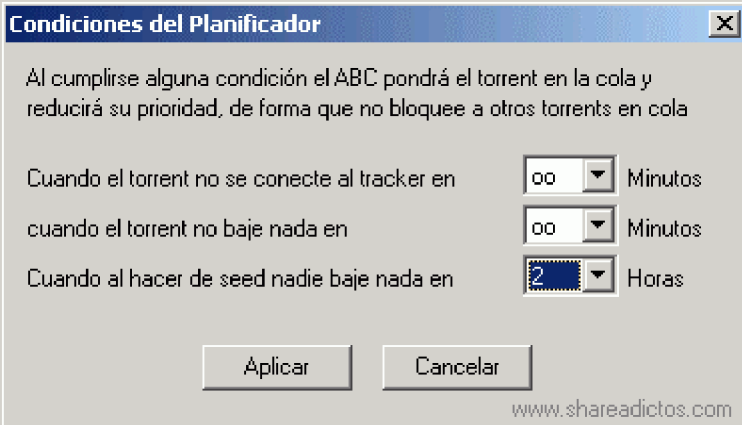
Se accede mediante Acciones/Ajustes Globales de Subida. Nos permite configurar cómo subir y hasta cuándo. Es importante entender los parámetros y configurarlos bien para sacar el máximo partido al BT. El BT funciona en base a la relación subida/bajada: cuanto más subes más bajas. Si limitas la subida el rendimiento bajará. Precisamente por esto no es recomendable tener el BT junto con otros programas P2P que le 'roben' ancho de banda. Especialmente malo es el comportamiento junto con el emule (se lleva un poco mejor con el DC), pero en todos los casos notarás que al poner otro P2P la bajada total es inferior a la que lograrías si los pones por separado.

### Ajustes Subidas

\* Conexiones máximas.

Número máximo de peers a los que enviaremos información simultáneamente en cada torrent de entre todos a los que nos ha conectado el tracker. El mínimo son dos. La opción por defecto (4) es buena para un ADSL normal. Puntualmente puede ser bueno reducirla en algún torrent (luego veremos cómo).

\* Máxima Vel. global subidas mientras bajas.



Velocidad máxima de subida mientras estamos bajando. El mínimo son tres. Aconsejable en ADSL normal: 12-10  
\* Máxima Vel. global subidas cuando no bajas.  
Velocidad máxima de subida cuando ya no estamos bajando. El mínimo son tres. Aconsejable en ADSL normal: 14-12

A la hora de manejar estos tres parámetros tener en cuenta que la velocidad máxima (teórica) que tendrá un peer, fruto de dividir la máxima velocidad entre el número de

conexiones y el de torrents activos, debe mantenerse en un nivel razonable, nunca inferior a 1. Así la distribución será más rápida y vuestra bajada también. Si tenemos 2 torrents y permitimos 4 conexiones por cada uno, tendremos que la velocidad teórica de cada peer si ponemos un límite de 12 será  $12/(2*4)$ , es decir, 1'5 que es una cifra razonable. Las cifras antes recomendadas incluyen un pequeño margen para permitir la navegación. Si no vais a navegar podeis usar los valores más altos. Y recordar que el poner valores bajos, aparte de que suele ser inútil porque es ancho que no se usa, repercute directamente en vuestra velocidad de bajada.

#### Opciones de subida al completar fichero

Decide hasta cuándo vas a hacer de seed una vez acabas la bajada. Es importante marcar lo máximo posible, ya que con ello contribuimos a que el sistema bittorrent funcione bien. Por otro lado al apoyar al uploader permitimos que éste pueda subir antes otras cosas. Opciones:

- dejarla ilimitada. Sigue indefinidamente hasta que la pares manualmente. Es lo suyo si no vas a usar el ancho de banda en otras cosas
- fijar un ratio subido/bajado. El mínimo justo sería un 100% (subes tanto como has bajado).
- marcar un tiempo (sólo cuando ya has cumplido como seed y quieres apoyar durante un tiempo más)

## 6.- Reglas de paso a Cola

Se definen desde Acciones/Condiciones del planificador.

Aquí configuras las condiciones para pasar a cola un torrent en el caso de que no se consiga conectar, no descargue o nadie se lo esté subiendo. El objetivo es impedir que una bajada (o subida) que no va bien te impida seguir con otras que tienes en cola. Así, al cumplirse alguna de las condiciones que marques el torrent pasará a la cola y entrará el que hubiera en la cola con mayor prioridad.

Las opciones son claras pero a la hora de fijarlas debes tener claro lo que buscas y cómo funciona el BT. Así en la primera ('Cuando el torrent no se conecte al tracker en') hay que recordar que si ya estabas conectado al tracker aunque éste se caiga tú puedes seguir descargando de los seeds y peers a los que te hubiera conectado. Por tanto, si pones un tiempo corto aquí puede que pases a cola un torrent que tenías funcionando bien aunque sin conexión al tracker.

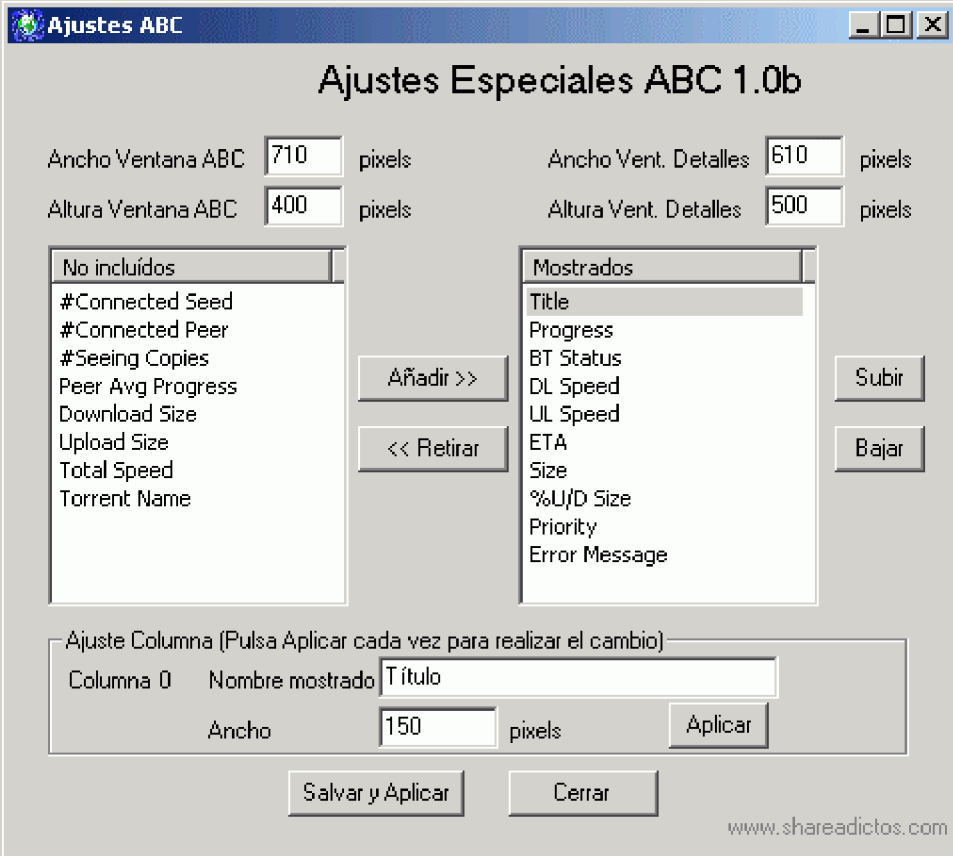
Respecto a la segunda ('Cuando el torrent no baje nada en') ten en cuenta que a veces los uploaders paran la descarga para conseguir que se comparta un poco más entre los clientes y se consiga un nivel más parejo; si pones un tiempo más breve el torrent se parará y puedes perder el siguiente enganche del uploader.

Si tienes en la cola varios torrents que te interesan usar estas dos primeras opciones -aún con las cautelas reseñadas- puede ayudarte a optimizar el funcionamiento global al tener siempre activos los torrents que van mejor.

La tercera opción es útil para que un uploader o un seed pueda cortar el torrent cuando ya no hay nadie al que le interese.

## 7.- Personalización del ABC (Tweak)

Se accede mediante Herramientas/Ajustes Especiales



Aquí puedes definir el tamaño de las ventanas del ABC, qué campos nos muestra, su orden y longitud así como cambiar el nombre del campo. En la zona de la izquierda ('No incluidos') tienes todos los campos posibles y en la derecha ('Mostrados') todos los que vas a ver. Puedes pasar de un lado a otro el que quieras seleccionándolo y pulsando el botón 'Añadir' o 'Retirar'. Los campos aparecerán en el mismo orden en que estén en la ventana; para alterarlo basta seleccionar un campo y usar los botones 'Subir' y 'Bajar'.

La mayor parte de los campos contiene información relevante. Es bueno 'jugar' con la información hasta que veas que te muestra todo aquello que tú consideras necesario. De los campos que no visualiza por defecto te recomiendo que, al menos, añadas '#Connected Seed' (número de Seeds), '#Connected Peer' (número de Peers) y '#Seeing Copies' (Copias Distribuidas). Los nombres de los campos se explican por sí mismos excepto el ETA, que es

el tiempo estimado para finalizar la bajada (supuesto se mantenga la velocidad de bajada media que tenemos)

Para cambiar el nombre que te muestra un campo lo seleccionas. Su nombre y ancho actuales aparecerán en la zona inferior (Ajuste Columna). Ahí los editas y pulsas 'Aplicar' antes de pasar a otro campo. Cuando acabes pulsa en 'Salvar y Aplicar' para guardar la configuración y que el ABC te presente la información tal y como lo has configurado.

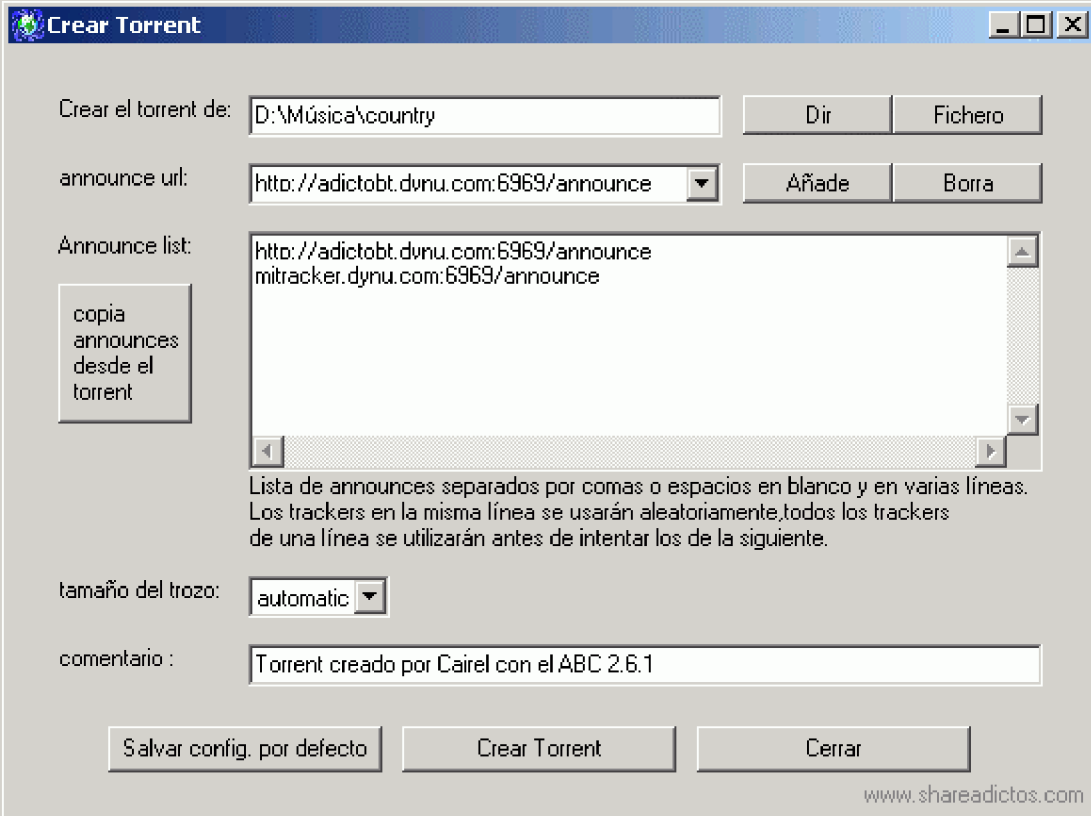
En los siguientes apartados podéis ver cómo tengo personalizado mi ABC.

## 8.- Otras herramientas del ABC

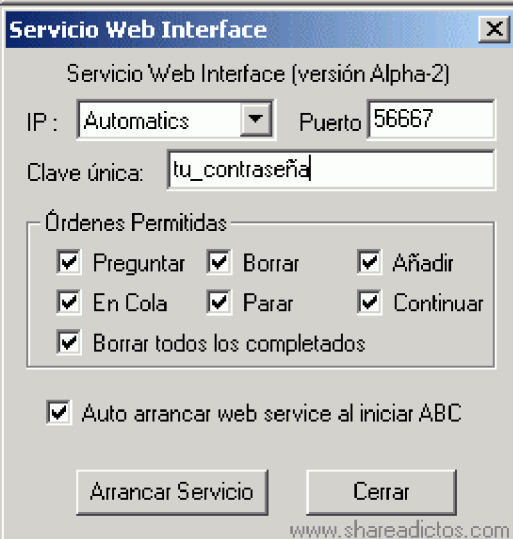
En el menú de Herramientas tenemos otras dos opciones interesantes: Crear Torrent y Servicio Web Interface, aunque ya no son para todo el mundo (si no te interesan pasa al siguiente apartado).

### A.- Crear Torrent

La creación de torrents sólo es necesaria para quienes vayais a subir información (uploaders). El ABC nos permite crear un torrent con las mismas funcionalidades que el Maketorrent de una forma sencilla.



La primera vez debes escribir en 'announce url' la dirección del announce del tracker donde quieres publicar el torrent. Te la deben facilitar en la página donde esté. Esto es importante porque cada página tiene la suya. Una vez la escribas pulsa 'Añade'. Si haces subidas a más de un tracker repite esta operación para los demás. Una vez acabes pulsa 'Salvar config. por defecto' para que guarde la lista que has creado. Las siguientes veces sólo tienes que desplegar la lista de 'announce url' (pinchando en el triángulito de la derecha) y elegir el tracker que vas a usar.



Pulsando en 'Dir' o en 'Fichero' te abre un navegador para que selecciones el directorio o fichero del que quieres crear el torrent. Date cuenta de que para compartir varios ficheros (un album de música, por ejemplo) es mejor crear el torrent del directorio donde están todos los temas que comprimirlos y crear el torrent de este fichero. ¿Por qué? porque si borras el torrent y el fichero y luego necesitas volverlo a compartir el nuevo fichero comprimido que crees será distinto al anterior, con lo cual el nuevo torrent no le servirá a la gente para continuar con la bajada anterior; sin embargo, al hacerlo del directorio el nuevo torrent será el mismo que tenías antes.

En 'tamaño del trozo' puedes dejar 'automatic' y en comentarios no hace falta que pongas nada. Puedes pulsar en 'Crear Torrent' y en unos instantes lo tendrás disponible.

En resumen: elegir el directorio o fichero, seleccionar el announce url y crear.

Una posibilidad más del ABC es que nos permite crear torrents multitrackers, esto es, que contienen la dirección de varios trackers, de tal forma que si falla el tracker al que están conectados pueden pasar a otro. Para ello lo que haces es copiar los announce url de cada tracker en la ventana 'Announce list' tal y como se ve en la figura. Si los pones en la misma línea (separados por comas o espacio en blanco) el ABC se conectará a uno de ellos aleatoriamente, usando los demás sólo si falla aquel. Si pones más de una línea el ABC sólo pasará a los trackers de la segunda línea cuando ninguno de la primera funcione.

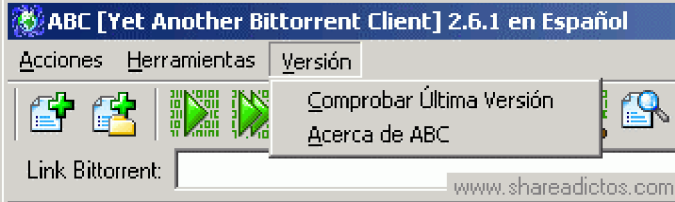
El botón 'copia announces desde el torrent' sirve para copiar en la lista el announce de un torrent que tengas en disco.

Una vez creado el torrent debes subirlo a la(s) página(s) en cuyo(s) tracker(s) vayas a compartirlo y, muy importante, abrirlo y que quede activo en tu ABC para que puedas subir; si no lo haces así nadie podrá bajar.

## B.- Servicio Web Interface

El Servicio Web Interface nos permite manejar el ABC remotamente, desde fuera del PC donde tenemos el ABC funcionando.

El puerto de conexión que aparece (o que pongamos) en 'Puerto' será por el que se realicen las comunicaciones, y deberá estar abierto en el router y en el firewall si los tenemos. En 'Clave única' ponemos nuestra contraseña y en 'Órdenes permitidas' marcamos aquellas que vamos a permitir. Si vamos a usar esta



función es conveniente marcar el 'Autoarrancar web service al iniciar ABC' para que no se nos olvide; en caso contrario dejarla sin marcar.

Con esto ya tendríamos el servicio activo. Para usarlo debes tener definido un directorio por defecto, de forma que el ABC no pregunte nada cuando vayamos a añadir un torrent desde el web interface. Para acceder debes conocer la IP de tu máquina (donde está el ABC); la dirección de acceso tendría el formato: <http://tu-ip:tu-puerto/>.

Ahora sólo nos quedaría el interface para el ordenador desde donde queremos controlarlo, ya que el servicio no es un web server. Podemos descargar el que viene en la página del ABC y subirla a un servidor o bien utilizar la interface pública que nos dan. Podéis acceder a ambas opciones en <http://www.shareadictos.com/modules/Content/manuales/ABC/<http://php4abc.winkonz.com/phpmyfaq/>>.

Para quienes esta funcionalidad sea muy importante comentar que es justo de las cosas que más se ha tocado en la versión 2.6.2, añadiendo más posibilidades.

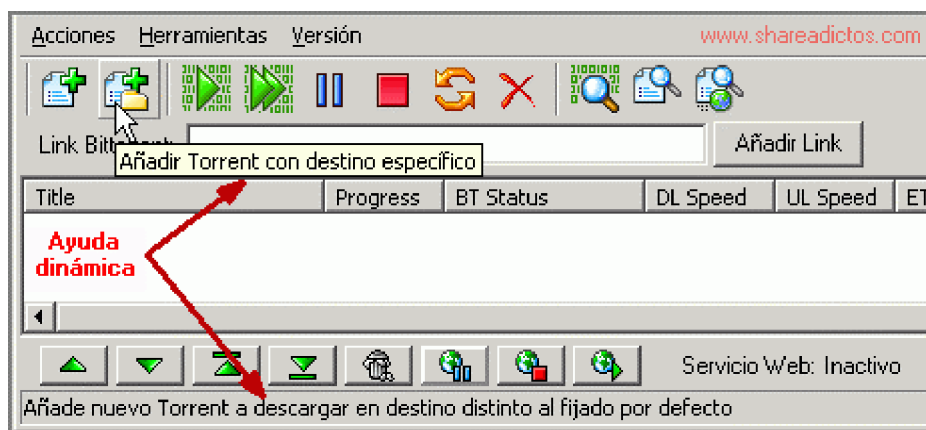
## C.- Versiones

Las dos opciones del menú nos permiten comprobar los datos y créditos de la versión que tenemos instalada y si hay una nueva (esto no funciona aún)

## 9.- Usando el ABC

Bueno, ya tenemos perfectamente configurado el ABC y ha llegado el momento de empezar a usarlo. Nos enfrentamos a la ventana principal; a través de los iconos situados arriba y abajo en la misma y del menú contextual (activado al hacer click con el botón derecho del ratón sobre un torrent) tenemos acceso a todos los comandos.

Si situamos el cursor sobre cualquier botón se activa la ayuda dinámica, que nos presenta un mensaje junto al ratón y otro en la línea de estado (abajo del todo):



## A.- Botones



**Añadir Torrent.** Al pulsarlo aparece el navegador para que elijas el fichero .torrent que quieras. El ABC lo carga en la ventana principal (si queda activo o no dependerá de los torrents abiertos en el momento y de las reglas de colas que pongas). Cuando lo descargue pondrá el contenido en la carpeta que hayas puesto por defecto.



**Añadir Torrent con destino específico.** Igual que el anterior excepto que después de elegir el torrent sale de nuevo el navegador para que elijamos el nombre y lugar donde queremos poner la descarga. Esto es útil, por ejemplo, si queremos usar un lugar distinto al de por defecto, cambiar el nombre del fichero a descargar, continuar una descarga parcial o subir algo que no está en la carpeta por defecto.

Los siguientes botones actúan sobre el torrent que tengas seleccionado en la ventana principal:



**Continuar.** Arranca la descarga del torrent seleccionado



**Continuar Subida.** Arranca el torrent poniéndote de seed (evidentemente tienes que tener el 100% del fichero)



**Congelar.** Pausa temporal de la bajada del torrent sin liberar los recursos. El fichero de descarga sigue 'reservado' por el ABC por lo que no lo podremos tocar y no provoca ningún cambio en la cola. Al continuar un torrent congelado no realiza la comprobación de integridad, con lo cual es más rápida. Es útil, p.e., para liberar temporalmente ancho de banda.



**Parar.** Detiene el torrent liberando sus recursos, por lo que entraría el primer torrent en la cola. Podemos manipular el fichero de descarga. Al continuar un torrent parado realiza la comprobación de integridad como si acabáramos de añadirlo.



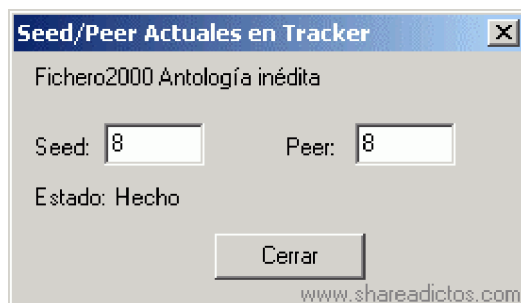
**En Cola.** Pasa el torrent a la cola; seguirá la descarga al acabar el que esté activo en ese momento.



**Retira Torrent.** Eliminar el torrent del ABC



**Seed/Peers Actuales.** Actualiza y muestra el número de seeds y peers que tiene el torrent en el tracker. El tracker debe permitir este tipo de consulta. Funciona como el TorrentSpy.



**Detalles Torrent.** Facilita información sobre el torrent: archivos incluidos, hash, tracker, tamaño, ...

## ¡Error! Argumento de modificador desconocido.



Detalles Completos (igual que hacer doble click sobre el torrent). Detalla el estado de la bajada del torrent y ofrece el detalle de la conexión a todos los peers y seeds a los que estamos conectados:

## ¡Error! Argumento de modificador desconocido.

El usuario no puede cambiar nada, pero sí seguir su evolución. Los conceptos que aparecen en la cabecera los veremos en un momento, los de la tabla los explico ahora sólo por curiosidad ya que únicamente sirven para ver cómo funciona el protocolo. Algunos se usan en las dos zonas (subida y bajada), con lo cual tienen el significado complementario en cada caso. :

\* Interested significa que algún peer está interesado en alguna parte de lo que tú tienes o que tú estás interesado en alguna parte de lo que tiene algún peer (depende de dónde mires: si en uploads o en downloads). Si no fuera así estaría como no interested.

\* Choked. Bloqueado. Es que tú no le quieres enviar datos a alguien, o al contrario. Las posibles causas son:

- Cualquier conexión (seed ó peer) tiene definido un número máximo de conexiones simultáneas, las restantes conexiones estarán todas en estado choked. Por ejemplo, si tú tienes fijado max. uploads a 4 y el BT te ha conectado a 6 personas que están interesadas (interested) en descargarse algo de tí, 2 de ellas estarán choked

- La conexión que se establece entre el seed y los peers siempre tienen el extremo del seed choked ya que no necesita bajarse datos de los peers.

- Cuando el BT conecta entre sí entre 2 seeds o bien 2 peers que comparten los mismos fragmentos, ya que no solicitan nada al contrario. Ambos lados tendrán un estado choked.

\* Snubbed. Tú estarás snubbed si el cliente de BT no recibe ningún dato en un periodo de tiempo (por defecto 60 segundos). Así si tú estás choked por los peers durante un tiempo pasarás a snubbed. Se usa como indicador para prevenir que un cliente se quede choked con todos sus peers.

\* Optimistic. Es optimistic unchoking. Periódicamente, el cliente reestudia la lista de gente que sube e intenta enviar a conexiones que estaban 'choked' y poner como 'choked' conexiones a las que estaba enviando. Esto puede observarse cada 10-20 segundos.


\* Local/Remoto. l (local) indica que tú estableciste la conexión, r (remoto) el otro estableció la conexión


En [este enlace](#) tienes información más completa sobre estos términos y otros del BT.


¡Error! Argumento de modificador desconocido. Escribe la url donde está el torrent y pulsa 'Añadir link'. Cargará el torrent. Es lo mismo que si estás en la página del tracker y pinchas en el enlace del torrent. El ABC lo capturaré y cargará el torrent.




Subir Torrent. Sitúa el torrent una posición más arriba en la ventana.

 Bajar Torrent. Baja una posición el torrent.

 Torrent al Principio. Sube el torrent al principio del todo.

 Torrent al Final. Baja el torrent al final.

 Borra todos los torrents ya completados.

 Congela Todos

 Para Todos

 Continúa Todos

## B.- Información sobre los torrents

Una vez que, mediante los botones antes descritos, cargues torrents el ABC te muestra información sobre cada uno en la ventana principal. La siguiente captura muestra un ejemplo con el ABC tal y como lo tengo personalizado (hay más torrents de los habituales para poder mostrar distintos estados):



The screenshot shows the ABC Bittorrent Client interface. The title bar reads "ABC [Yet Another Bittorrent Client] 2.6.1 en Español". Below the title bar are menu options: "Acciones", "Herramientas", and "Versión". A toolbar contains various icons for file operations and torrent management. Below the toolbar is a "Link Bittorrent:" input field and an "Añadir Link" button. The main area displays a table of torrents with the following columns: Título, Progr..., Fin en, Bajo, Subo, Seeds, Peers, Copias, Prg.Peers, V. Total, and Tamaño. The table contains four rows of data:

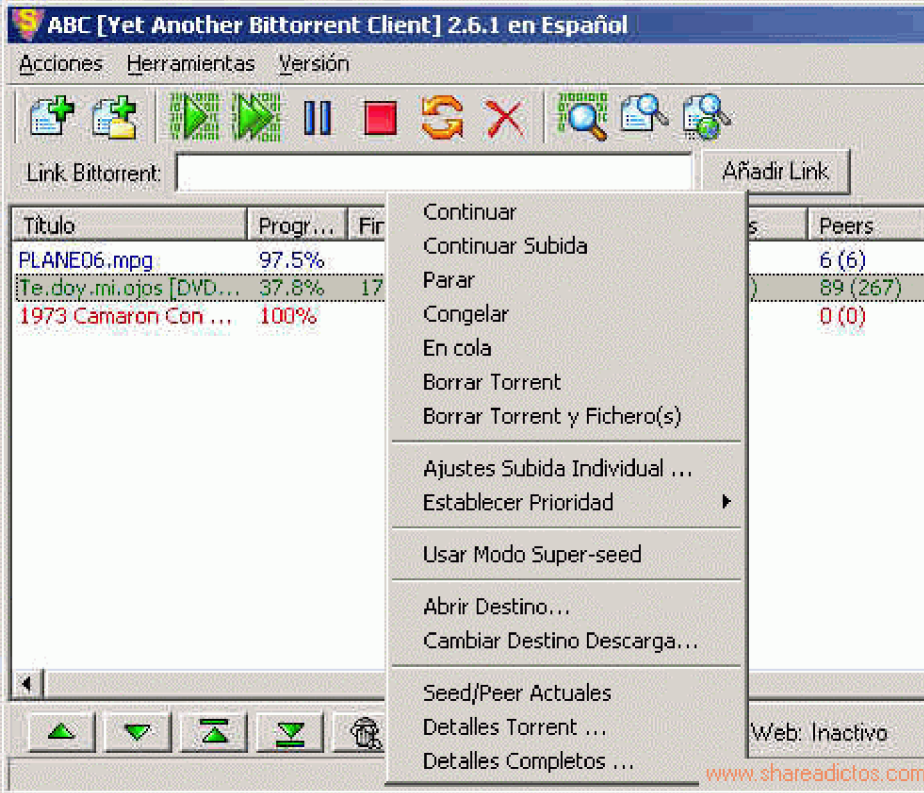
Título	Progr...	Fin en	Bajo	Subo	Seeds	Peers	Copias	Prg.Peers	V. Total	Tamaño
PLANE06.mpg	97.5%		0.0 kB/s	3.2 kB/s	0 (0)	6 (6)	0.975	93.5 %	17 kB/s	802.58...
Te doy mi ojos [DVD...	37.8%	17:33:53	15.0 k...	4.4 kB/s	5 (32)	89 (267)	20.999	38.4 %	677 kB/s	698.38...
1973 Camaron Con ...	100%			0.0 kB/s	0(1)	0 (0)	0.000	0.0 %	0 kB/s	35.13 MB
Uno.Mas.Uno.no.So...	100%			1.7 kB/s	2(0)	8 (0)	0.942	13.5 %	35 kB/s	698.37...

Below the table is a "Mailwasher Pro v3.4" entry. At the bottom of the interface, there is a row of control buttons and a "Servicio Web: Inactivo" status indicator.

El primer campo es el título del archivo. 'Progresión' el % que llevo descargado. 'Fin en' el tiempo que resta si seguimos a la misma velocidad. 'Bajo' y 'Subo' velocidades de bajada y subida.

Seeds y Peers vienen expresados como A(B) donde A es el número al que estás conectado y B el número total en el tracker. Así 5(32) quiere decir que el tracker nos ha pasado las direcciones de 5 clientes para que nos conectemos, de entre los 32 existentes. Aquí es importante aclarar algún punto que genera confusiones. Al contrario que 'A', la cifra 'B' no es en tiempo real, sino que se actualiza periódicamente -suele ser cada 20 minutos- para no saturar el tracker; eso hace que en algunas ocasiones podamos ver que A es mayor que B ,p.e.15(13), sin que suponga que algo funciona mal. De hecho, si mediante el botón, el menú contextual o la pantalla de detalles completos, forzamos la actualización de seeds y peers veremos que el valor de B cambia. Esta actualización no se puede hacer más de una vez por minuto.

Otra cosa a aclarar es que A representa el número de seeds (o peers) de los que el tracker te ha dado información, pero eso no quiere decir que estés recibiendo o enviando de todos a la vez. Esto lo vimos al comentar la pantalla de Detalles Completos del torrent.



Si los valores A y B se muestran como '?' puede ser debido a que el tracker no soporta el método de pregunta usado (scrape) o a que exista un problema de conexión con él.

'Copias' es el número de copias distribuidas entre todos los peers del tracker. 'Pgr. Peers' la progresión media de los peers -sólo de aquellos a los que estás conectado-. 'V.Total' la velocidad total de intercambio del torrent. 'Tamaño' el del archivo a bajar. '% U/D' la relación subido/bajado. 'Bajado' y 'Subido' la cantidad de información bajada y subida. 'Estado' el estado del torrent (conectando, completado/seeding, ...). 'Mensaje' el último mensaje de error o aviso del BT (Problem connecting to tracker, Super-seed activado,...); podeis ver una explicación detallada en [Lista de errores de BT: significado y soluciones.](#)

Además, el ABC usa un código de colores para indicar el estado del torrent (ver

figura anterior):

- Negro: Torrent en cola.
- Gris: Esperando a conectar al tracker.
- Verde: Alguno de los clientes a los que estás conectado dispone de una copia completa del fichero (es un seed).
- Azul: Ninguno de los clientes a los que estás conectado dispone de una copia completa del fichero. Aún así podrás completar la descarga si hay al menos una copia distribuida. Si la hay los peers a los que estás conectado seguirán incrementando su bajada y pasándote a tí.
- Amarillo: Nadie ha podido conectar contigo. Puede ser porque aún no lo han intentado o bien porque estás inaccesible detrás de un firewall o proxy (ver lo comentado en 'Preferencias ABC/Selección de puertos'). En este caso el rendimiento de tu bajada será muy pequeño.
- Rojo: No tienes aún conexión con otros clientes. Se paciente. Si tras unos minutos continúa en rojo puede que sea un torrent viejo o abandonado. Mira si hay seeds y peers a los que no te ha conectado.

## C.- Ajustes individuales para un torrent

Hemos visto cómo configurar globalmente el ABC y cómo manejar la bajada/subida de los torrents. Mediante el menú contextual (click con el botón derecho sobre el torrent) podemos aplicar comandos sólo al torrent seleccionado.

En el primer bloque tenemos comandos idénticos a los disponibles mediante los botones excepto 'Borrar Torrent y Fichero(s)', que sólo está disponible aquí. Es útil p.e. cuando un torrent que estás bajando ves que no lo vas a poder acabar; en este caso tienes que borrar el torrent y el fichero de bajada que se creó. A través de esta opción lo haces en una sola operación.

Ajustes de Subida Individual. Presenta las mismas opciones que vimos en 'Ajustes Globales de Subida' aunque se aplican sólo al torrent seleccionado. Para que los ajustes se apliquen el torrent no debe estar completado; si lo está debemos pararlo, realizar los cambios y arrancarlo. Debemos tener en cuenta que estos ajustes individuales son sólo temporales, mientras el torrent está abierto. Si lo cerramos (o cerramos el ABC) al volverlo a abrir se aplican los ajustes globales de nuevo.

Establecer prioridad. Marca la prioridad en la cola. Las cinco posibles son: Highest, High, Normal, Low, Lowest. Cuando el ABC tiene que activar un torrent selecciona el que tiene mayor prioridad. Cuando añadimos un torrent recibe por defecto prioridad Normal.

Usar Modo Super Seed. Esta es una forma especial de servir archivos que pueden usar los uploaders (no se recomienda a los demás pues disminuye el rendimiento). Básicamente consiste en que una vez el uploader envía un paquete a un cliente, no le vuelve a pasar otro hasta que aquel no transmita el que recibió. De esta forma se asegura una mayor distribución de la información, reduciendo el 'lecheo' y haciendo que el uploader precise enviar menos información para conseguir distribuir una copia completa. Este ajuste permanece mientras el torrent esté abierto.

## 10.- Enlaces

Para completar el manual relaciono una serie de enlaces que creo pueden ser de interés:

- [Enlaces para el aprendizaje y uso del BitTorrent](#) Completo documento que recoge enlaces a clientes BT, utilidades, manuales y FAQs, buscadores de torrents, webs y trackers en Español e Inglés. Actualizado con frecuencia. En Español.
- [Lista de errores de BT: significado y soluciones](#) Explica los errores más habituales y cómo solucionarlos. En Español.

Si quieres hacer comentarios, comentar errores o aportar sugerencias bajo el título tienes el enlace al foro de este manual.

Para utilizar esta información en otros sitios pon el enlace o bien manten los créditos si la copias, gracias.

Finalmente sólo recordarte que para que el BT pueda darnos lo mejor es imprescindible que todos colaboremos:

**Mantén el torrent abierto todo lo que puedas una vez acabes la bajada.**

Lo que metes es lo que sacas: si no compartes no bajas, si bajas comparte.