

INDICE

<i>Windows 2000 profesional</i>	1
Cuadro de diálogo Iniciar sesión en Windows.....	1
Usuarios y contraseñas.....	2
Propiedades de Mi PC.....	3
Propiedades Mis sitios de red.....	4
Configuración Tec en tu casa.....	5
Folder: Documents and settings.....	6
Cmd: winipcfg = ipconfig.....	7
Agregar o quitar programas.....	8
Herramientas administrativas.....	9
Buscar: computadoras y archivos.....	10
Carpetas compartidas.....	11
Uso ctl+alt+supr.....	13
URLs importantes.....	14

Windows 2000 profesional.

Windows 2000 profesional es un sistema multiusuarios, se considera 30% más rápido y 13 veces más confiable que Windows 98. Este sistema operativo, comprueba la cuenta de usuario para confirmar su identidad cuando escribe el nombre de usuario y la contraseña para iniciar una sesión. Si se deshabilitó o eliminó la cuenta de usuario, Windows 2000 profesional no lo dejará utilizar el equipo, lo que asegura que sólo usuarios válidos tienen acceso al equipo, por lo que para poder acceder a una máquina que tiene sistema operativo Windows 2000, es necesario conocer un usuario (contraseña). En cuanto a su escritorio es muy similar a los sistemas Windows 9x.



Cuadro de diálogo Iniciar sesión en Windows

Quando se inicia el equipo, aparece el cuadro de diálogo Iniciar sesión en Windows. Por motivos de seguridad, debe crear una cuenta de usuario para utilizar el equipo y no debe utilizar la cuenta Administrador para las actividades diarias. La ejecución de Windows 2000 profesional como Administrador, hace el equipo vulnerable a riesgos de seguridad.

Para utilizar el equipo, es necesario que en el cuadro de diálogo Iniciar sesión en Windows, en Nombre de usuario y contraseña, escriba el login de su cuenta correo. (Después puede usted cambiar el password)

Ejemplo:

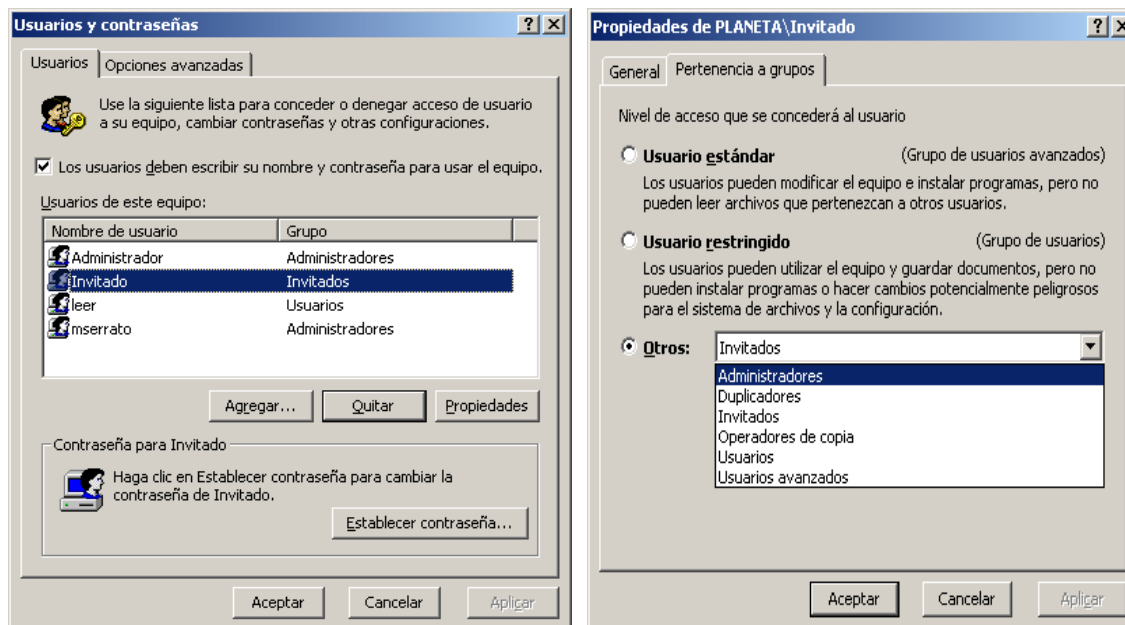
Nombre usuario: mserrato
 Contraseña: mserrato

Usuarios y contraseñas

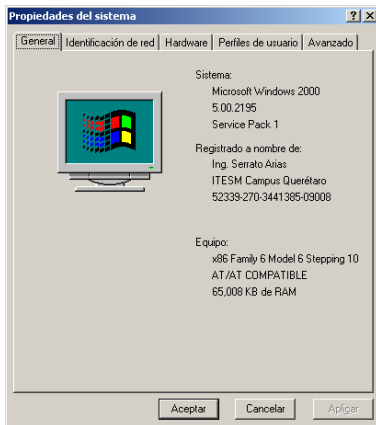
Puede crear una cuenta de usuario para usted o para alguien más que lo va a utilizar. Además de crear la cuenta de usuario, puede especificar el grupo del que desea ser miembro. Este grupo determina los permisos que posee para realizar determinadas tareas en Windows 2000. En la siguiente tabla se muestran los derechos y permisos de los grupos más comunes.

	Administradores	Usuarios Avanzados	Usuarios	Invitados
Crear cuentas de usuario	X			
Cambiar archivos de sistema	X			
Leer archivos de otras cuentas de usuario	X			
Agregar o quitar hardware	X			
Cambiar la contraseña de otras cuentas de usuario	X			
Cambiar la configuración del sistema	X	X		
Instalar todos los programas	X			
Instalar la mayoría de los programas	X	X		
Guardar documentos	X	X	X	X
Utilizar programas instalados	X	X	X	X
Cambiar la contraseña de su cuenta de usuario	X	X	X	X

Ruta: Inicio -> configuración -> panel de control -> usuarios y contraseñas



Propiedades de Mi PC



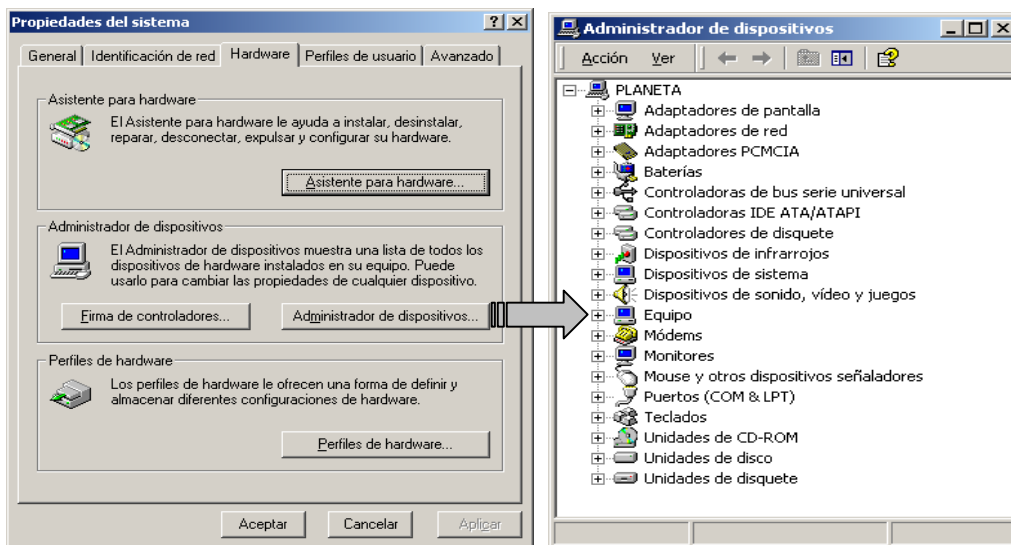
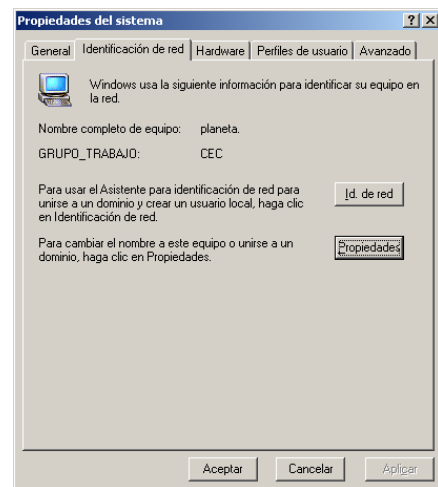
Muestra información general del sistema Windows 2000 profesional. Tales como: número de serie, versión, service pack y memoria ram.

*En Windows 9x se encuentra en el mismo lugar

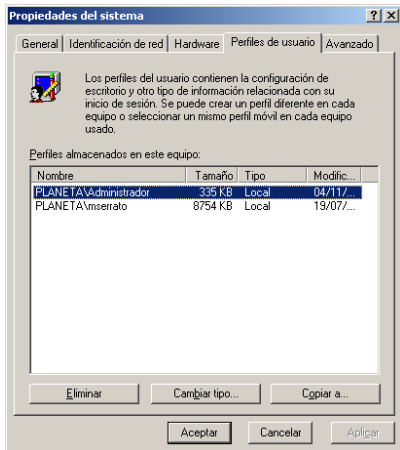
Muestra y permite cambiar tanto el nombre del equipo, grupo de trabajo o dominio en la red.

Es importante que **no cambie** el nombre del equipo que le fue asignado.

*en Windows 9x se encontraba en la segunda pestaña de las propiedades de entorno de red.

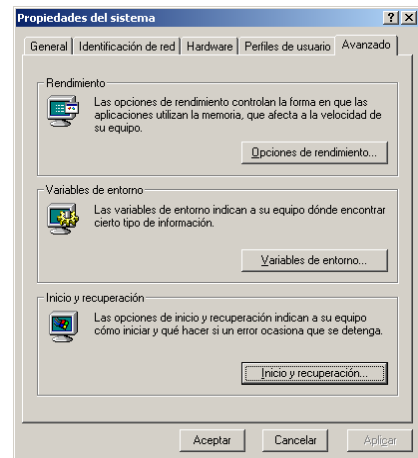


En el botón Administrador de dispositivos, muestra todos los dispositivos que están instalados en el equipo, cuales están en conflicto, etc. En Windows 9x se encontraba en la segunda pestaña de las propiedades de MI PC.



Esta pestaña nos muestra el perfil de los usuarios que ha utilizado el equipo.

En esta pestaña se observa el rendimiento, las variables de entorno. Especifica cómo iniciar el equipo (tiempo)



Propiedades Mis sitios de red



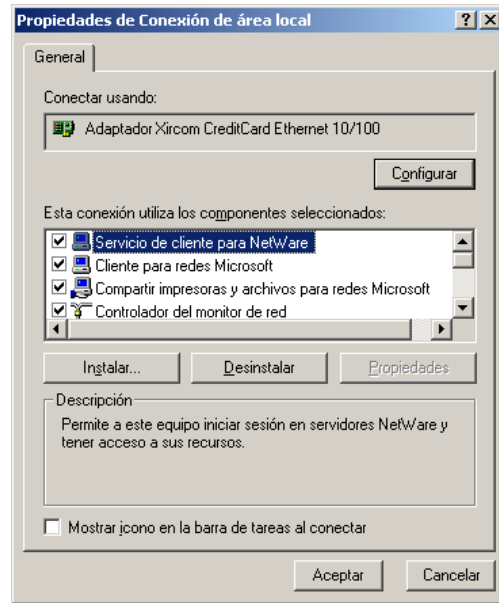
Muestra información sobre conexiones de red y accesos telefónicos.

En las propiedades del icono de Conexión de área local aparecerá la siguiente ventana.

Aquí es donde usted puede configurar la tarjeta de red y dar de alta los clientes y protocolos de red.

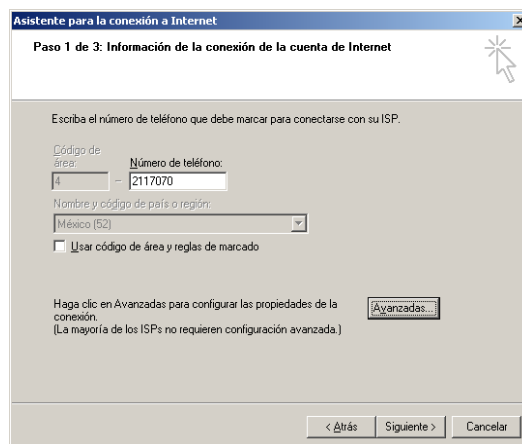
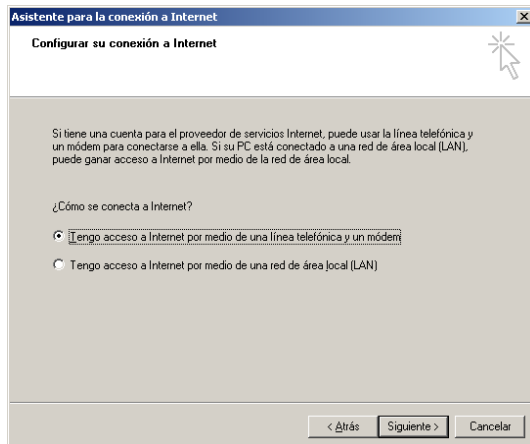
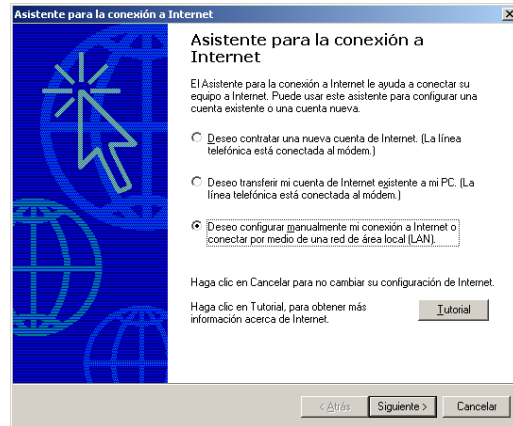
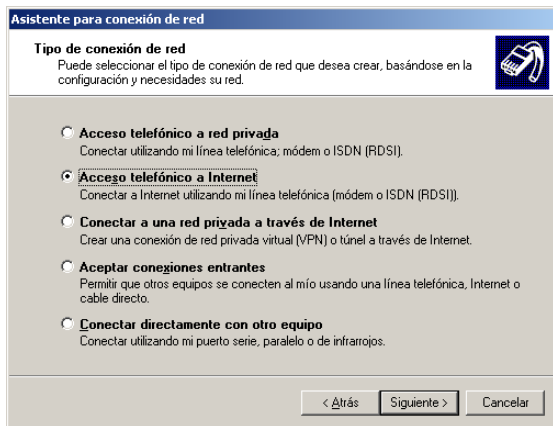
Es importante que **no instale o desinstale** componentes, para evitar problemas de red.

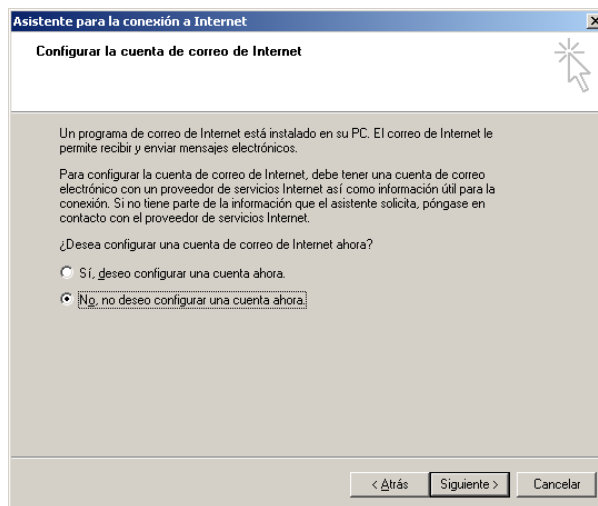
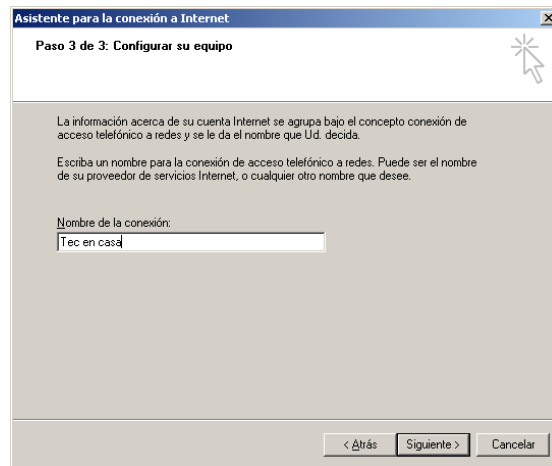
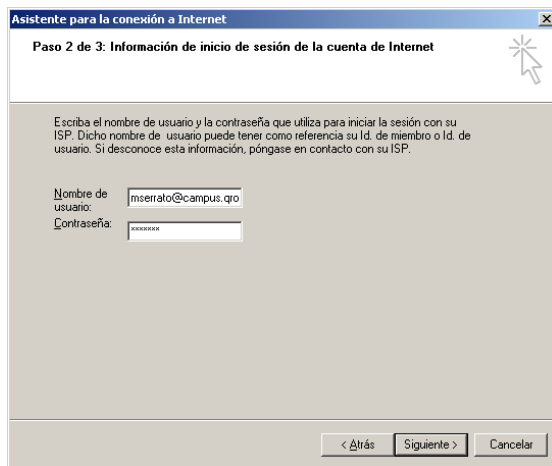
* En Windows 9x aparecía en la primer pestaña de las propiedades de entorno de red.



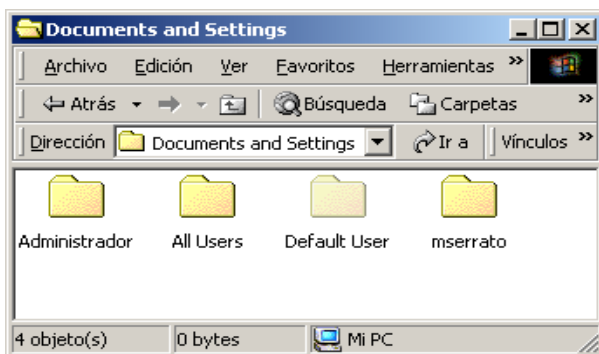
Configuración Tec en tu casa

Ruta: Inicio -> configuración -> Conexiones de red y acceso telefónico -> Realizar conexión nueva



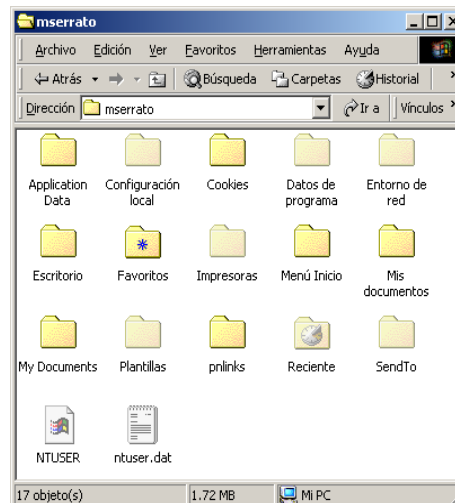


Folder: Documents and settings



Se crea un fólder para cada una de las cuentas que accesan al equipo. Ello ayuda a que cada usuario guarde sus archivos en su propia carpeta.

Es importante resaltar que cada usuario tiene su propio escritorio, su propio menú de inicio y sus propios programas.



Cmd: winipcfg = ipconfig

Para mostrar, liberar y obtener una dirección IP en Windows 9x, era necesario utilizar el comando Winipcfg. En Windows 2000 se necesita ejecutar el comando Ipconfig, desde una ventana de Ms-dos. Existen varios parámetros como se muestra a continuación.

- Ipconfig /all Muestra la dirección ip asignada y la dirección física de la tarjeta de red.
- Ipconfig /release Libera la dirección ip
- Ipconfig Muestra la dirección ip asignada
- Ipconfig /renew Obtiene una dirección ip

```
ms-dos
C:\>ipconfig /release
Configuración IP de Windows 2000
Se ha liberado la dirección IP en el adaptador "Conexión de área local "
C:\>ipconfig
Configuración IP de Windows 2000
Ethernet adaptador Conexión de área local :
    Sufijo DNS específico de la conexión. :
    Dirección IP. . . . . : 0.0.0.0
    Máscara de subred . . . . . : 0.0.0.0
    Puerta de enlace predeterminada . . . :
C:\>ipconfig /renew
Configuración IP de Windows 2000
Ethernet adaptador Conexión de área local :
    Sufijo DNS específico de la conexión. : qro.itesm.mx
    Dirección IP. . . . . : 132.254.93.162
    Máscara de subred . . . . . : 255.255.252.0
    Puerta de enlace predeterminada . . . : 132.254.95.250
C:\>_
```



```
ms-dos
C:\>ipconfig /all

Configuración IP de Windows 2000

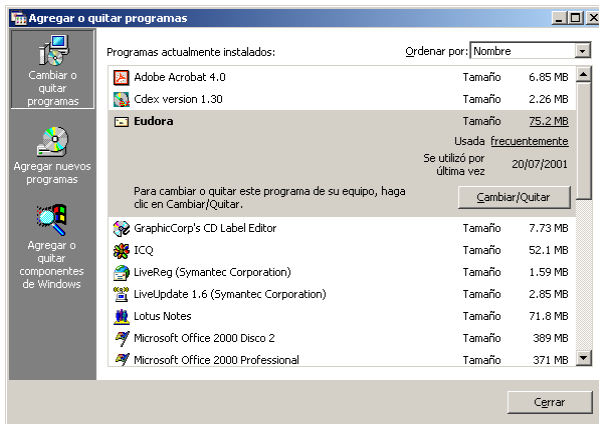
Nombre del host . . . . . : planeta
Sufijo DNS principal . . . . . :
Tipo de nodo . . . . . : Difusión
Enrutamiento de IP habilitado . . . . . : No
Proxy de WINS habilitado . . . . . : No
Lista de búsqueda de sufijos DNS . . . . . : gro.itesm.mx

Ethernet adaptador Conexión de área local :

Sufijo DNS específico de la conexión . . : gro.itesm.mx
Descripción . . . . . : Adaptador Xircom CreditCard Ethe
rnet 10/100
Dirección física . . . . . : 00-10-A4-F8-BB-86
DHCP habilitado . . . . . : Sí
Configuración automática habilitada . . : Sí
Dirección IP . . . . . : 132.254.93.162
Máscara de subred . . . . . : 255.255.252.0
Puerta de enlace predeterminada . . . . : 132.254.95.250
Servidor DHCP . . . . . : 132.254.90.20
Servidores DNS . . . . . : 132.254.94.20
                          132.254.90.20
Concesión obtenida . . . . . : Viernes, 20 de Julio de 2001 09:
36:06 a.m.
Concesión caduca . . . . . : Viernes, 20 de Julio de 2001 10:
06:06 a.m.
```

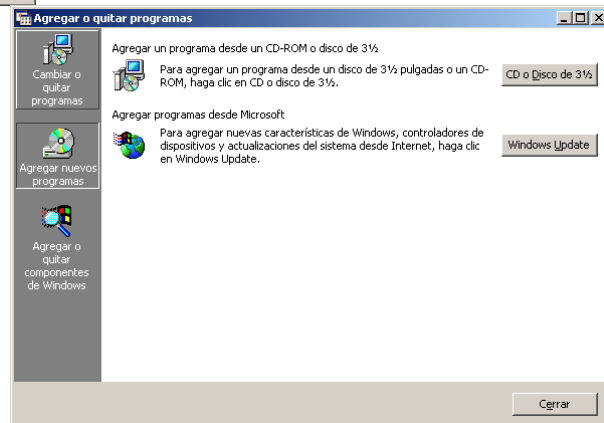
Agregar o quitar programas

En esta opción aparecen 3 componentes que explicaremos por separado. (Ruta: Inicio -> configuración -> panel de control -> agregar o quitar programas)

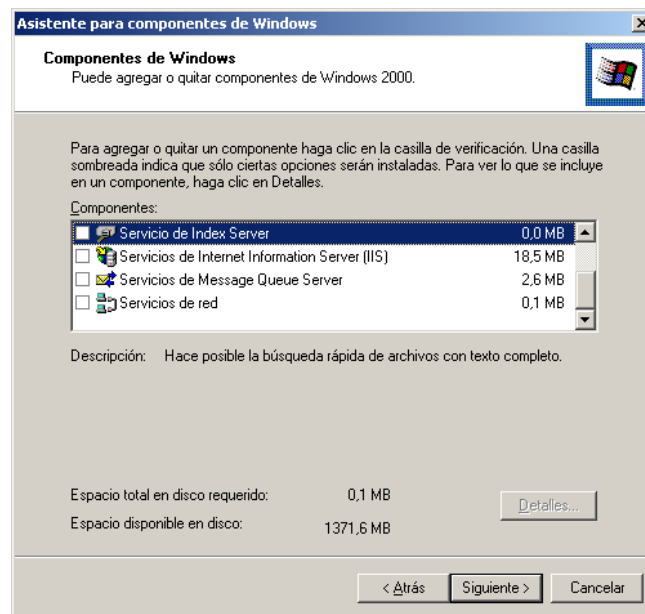


Se utiliza cambiar o quitar programas que se encuentran instalados en el equipo.

Se utiliza agregar nuevos programas.

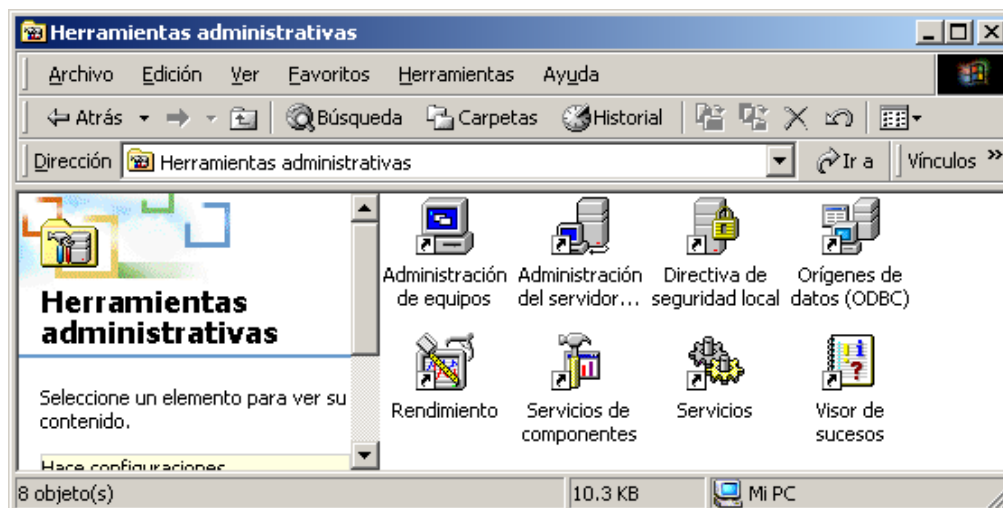


La tercera opción es Agregar o quitar componentes de Windows. Es utilizada para instalar los servicios de IIS, servicios de red, entre otros.

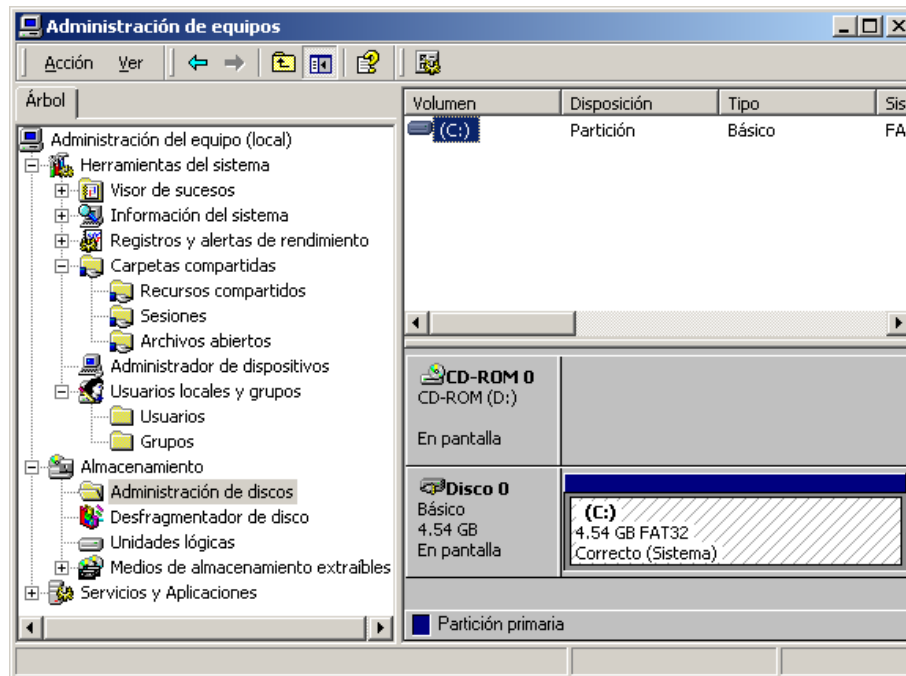


Herramientas administrativas

Estas herramientas son importantes para poder manejar nuestro equipo. Ruta: Inicio -> configuración -> panel de control -> herramientas administrativas



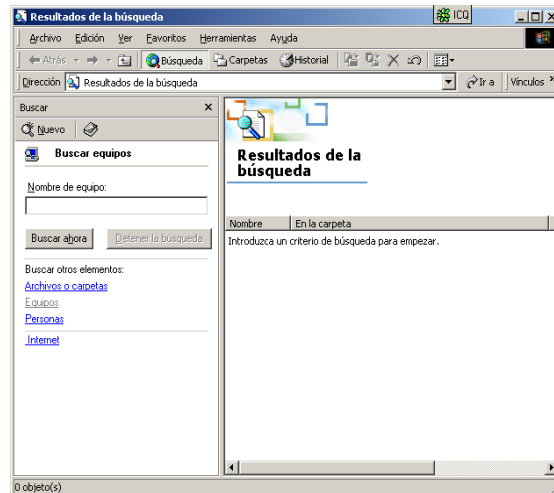
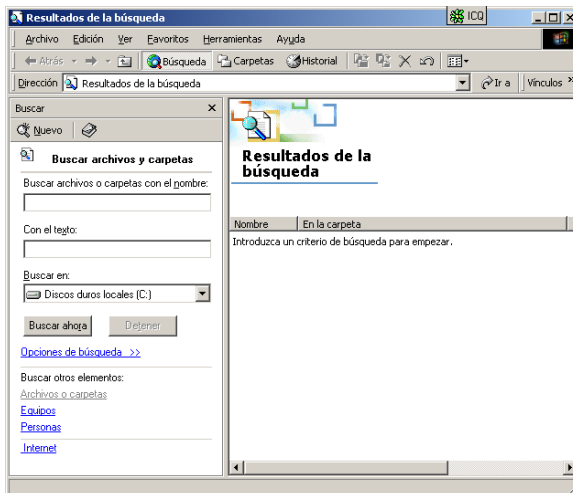
Administración de equipos: Muestra que carpetas están compartidas, que recursos compartidos están siendo utilizados, que usuarios y grupos hemos dado de alta, la administración y desfragmentación de discos, los servicios y aplicaciones que se están corriendo, etc.



Buscar: computadoras y archivos

Para buscar una computadora o archivos es necesario habilitar la siguiente ventana.

Ruta: Inicio -> Buscar -> Archivos y carpetas.....



Carpetas compartidas

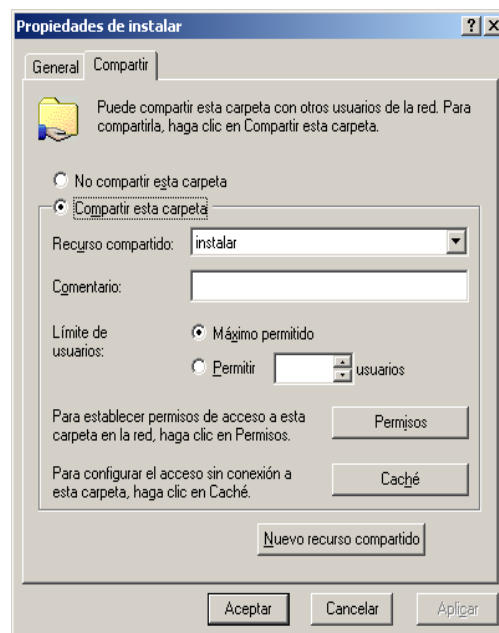
Si desea que otros usuarios de la red tengan acceso a las carpetas del equipo, debe compartir las carpetas. Al establecer permisos para las carpetas compartidas, puede controlar el nivel de acceso de otros usuarios a los archivos. Los permisos de una carpeta compartida se aplican a todos los archivos y subcarpetas de la carpeta compartida y tienen efecto sólo cuando la carpeta o los archivos se abren a través de la red. Estos permisos no protegen las carpetas o archivos cuando se abren localmente.

La siguiente tabla muestra los permisos de carpetas compartidas que se pueden aplicar y las acciones que permiten.

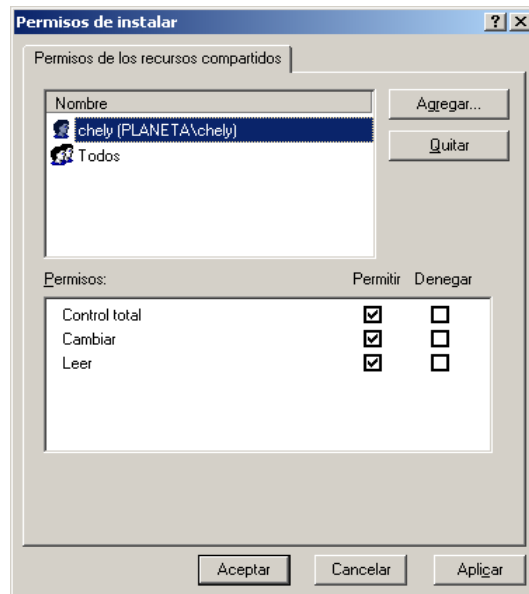
Permiso	Descripción
Control Total	Los usuarios pueden abrir, leer y modificar archivos y ejecutar programas. Incluso pueden cambiar los permisos y tomar posesión de la carpeta.
Cambiar	Los usuarios pueden abrir, leer y modificar archivos, y ejecutar programas.
Leer	Los usuarios pueden leer archivos y ejecutar programas.

Para compartir una carpeta es necesario:

1. Seleccionar la carpeta con el botón derecho del mouse y haga clic en COMPARTIR
2. Seleccionar compartir esta carpeta y en NOMBRE DEL RECURSO COMPARTIDO, utilice el nombre predeterminado o escriba el nombre con el cual va a identificar esa carpeta desde el otro equipo.
3. Si desea proporcionar una descripción de la carpeta, escriba dicha descripción en COMENTARIO.
4. Si desea limitar el número de personas que pueden utilizar al mismo tiempo la carpeta, en LIMITE DE USUARIOS, haga clic en PERMITIR y escriba el número de usuarios.



5. Si desea establecer permisos para usuarios o grupos específicos, haga clic en PERMISOS, AGREGAR, haga doble clic en el usuario o grupo al que desea asignar permisos y después haga clic en aceptar.
6. Active o desactive las casillas de verificación PERMITIR O DENEGAR de los permisos adecuados y después haga clic en Aceptar dos veces para finalizar el procedimiento.



Nota: Cuando se crea una carpeta compartida, el permiso predeterminado es Control Total para el grupo Todos.

Para tener acceso a una carpeta compartida en otro equipo es necesario:

1. En el escritorio, haga doble clic en Mis sitios de red.
2. Haga doble clic en Agregar sitio de red
3. En el Asistente para agregar sitio de red, escriba la ubicación de la carpeta compartida a la que desea tener acceso y después haga clic en Siguiente. Utilice el siguiente formato para especificar el equipo y la carpeta a los que desea tener acceso:

[\\nombreEquipo\nombreCarpetaCompartida](#)

4. Escriba un nombre para el sitio de red y haga clic en Finalizar.

O bien,

1. En el escritorio, hacer clic con el botón derecho a Mis sitios de red, y seleccionar Buscar equipos....
2. Escribir el nombre del equipo y dar clic en Buscar ahora
3. Una vez encontrado el equipo, lo seleccionamos dando doble clic.
4. Aparecerá la carpeta compartida, la seleccionamos.
5. Proporcionar usuario y contraseña.

Uso *ctl+alt+supr*

Al utilizar las teclas CTL+ALT+SUPR podemos:

Bloquear equipo	Como su nombre lo indica, se utiliza para bloquear el equipo. Es recomendable bloquearlo cuando no se esta utilizando. Para desbloquearlo, es necesario proporcionar la contraseña.
Cerrar la sesión	El equipo cierra la sesión actual y queda disponible para otro usuario (puede ser el mismo), sin la necesidad de reiniciar.
Apagar....	Apagar el equipo.
Cambiar contraseña	El usuario puede cambiar su contraseña.
Administrador de tareas	Si alguna aplicación no responde, no es necesario reiniciar el equipo. Se utiliza el administrador de tareas para terminar dicha aplicación y las demás no se interrumpen. Esto es importante, ya que cada aplicación es independiente de la otra, cosa que no sucedía con Windows 9x.
Cancelar	Se utiliza si no se quiere utilizar ninguna de las opciones anteriores.

URLs importantes

Información sobre Windows 2000 profesional

<http://www.microsoft.com/windows/professional/>

Compatibilidad de programas.

<http://www.microsoft.com/windows2000/compatible/>

Service Pack (actualizaciones del sistema operativo que mejoran el rendimiento y proporcionan pequeñas mejoras del software).

<http://windowsupdate.microsoft.com/>

Dudas y comentarios: ext. 3358 y 3190

Consuelo Serrato	mserrato@campus.gro.itesm.mx
Marco Roman	maroman@campus.gro.itesm.mx
Carlos Herrera	cherrera@campus.gro.itesm.mx